

# OptiPlex 3030 All-in-One

## Vlasnički priručnik

Regulativni model: W10B  
Regulativna vrsta: W10B001



# Napomene, mjere opreza i upozorenja

-  **NAPOMENA:** NAPOMENA ukazuje na važne informacije koje vam pomažu da koristite svoje računalo na bolji način.
-  **OPREZ: MJERA OPREZA** označava moguće oštećenje hardvera ili gubitak podataka i otkriva kako izbjeći te probleme.
-  **UPOZORENJE: UPOZORENJE** označava moguće oštećenje imovine, osobne ozljede ili smrt.

**Autorsko pravo © 2014 Dell Inc. Sva prava pridržana.** Ovaj proizvod zaštićen je američkim i međunarodnim zakonom o autorskom pravu i intelektualnom vlasništvu. Dell™ i logotip Dell u zaštitni znakovi tvrtke Dell Inc. u Sjedinjenim Američkim Državama i/ili drugim sudskim nadležnostima. Svi ostali znakovi i nazivi koji su navedeni ovdje mogu predstavljati zaštićene znakove odgovarajućih tvrtki.

2014 - 06

Rev. A00

# Sadržaj

<b>1 Radovi na vašem računalu.....</b>	<b>5</b>
Prije radova na unutrašnjosti računala.....	5
Preporučeni alati.....	6
Isključivanje računala.....	6
Nakon rada na unutrašnjosti računala.....	7
<b>2 Pregled sustava.....</b>	<b>8</b>
Izgled matične ploče.....	9
<b>3 Uklanjanje i instaliranje komponenti.....</b>	<b>11</b>
uklanjanje postolja.....	11
Postavljanje postolja.....	11
Uklanjanje stražnjeg poklopca.....	11
Ugradnja stražnjeg poklopca.....	12
Uklanjanje optičkog pogona.....	12
Ugradnja optičkog pogona.....	13
Uklanjanje tvrdog pogona.....	13
Ugradnja tvrdog pogona.....	15
Uklanjanje ploče pretvarača.....	15
Ugradnja ploče pretvarača.....	16
Uklanjanje memorije.....	16
Ugradnja memorije.....	17
Uklanjanje štitnika matične ploče.....	17
Ugradnja štitnika matične ploče.....	18
Uklanjanje hladila procesora.....	18
Ugradnja hladila procesora.....	19
Uklanjanje zvučnika.....	19
Ugradnja zvučnika.....	21
Uklanjanje VESA nosača.....	22
Ugradnja VESA nosača.....	22
Uklanjanje ventilatora sustava.....	22
Ugradnja ventilatora sustava.....	23
Uklanjanje ploče gumba za uključivanje/isključivanje.....	23
Ugradnja ploče gumba za uključivanje/isključivanje.....	24
Uklanjanje matične ploče.....	24
Ugradnja matične ploče.....	26
Uklanjanje nosača zaslona.....	27
Ugradnja nosača zaslona.....	28

Uklanjanje kamere.....	29
Ugradnja kamere.....	30
Uklanjanje mikrofona.....	30
Instaliranje mikrofona.....	31
<b>4 Program za postavljanje sustava.....</b>	<b>32</b>
Redoslijed podizanja sustava.....	32
Navigacijske tipke.....	32
Opcije programa za postavljanje sustava.....	33
Ažuriranje BIOS-a .....	42
Zaporka sustava i postavljanje.....	42
Pridruživanje zaporke sustava i zaporke za postavljanje.....	43
Brisanje ili promjena postojeće zaporke sustava i/ili postavljanja.....	43
<b>5 Tehničke specifikacije.....</b>	<b>45</b>
<b>6 Kontaktiranje tvrtke Dell.....</b>	<b>50</b>
Kontaktiranje tvrtke Dell.....	50


# Radovi na vašem računalu


## Prije radova na unutrašnjosti računala


Kako biste zaštitili računalo od mogućih oštećenja i pospješili osobnu sigurnost, pridržavajte se sljedećih sigurnosnih uputa. Ako nije navedeno drugačije, svaki postupak u ovom dokumentu podrazumijeva postojanje sljedećih uvjeta:


- Da ste pročitali sigurnosne upute koje ste dobili zajedno s vašim računalom.
- Komponenta se može zamijeniti ili ako je zasebno kupljena, instalirati izvođenjem postupka uklanjanja obrnutim redoslijedom.


 **UPOZORENJE:** Odspojite sve izvore napajanja prije otvaranja pokrova računala i ploča. Nakon što ste dovršili radove unutar računala, ponovno postavite sve pokrove, ploče i vijke prije priključivanja na izvor napajanja.


 **UPOZORENJE:** Prije rada na unutrašnjosti računala pročitajte sigurnosne upute koje ste dobili s računalom. Dodatne sigurnosne informacije potražite na početnoj stranici za sukladnost sa zakonskim odredbama na [www.dell.com/regulatory\\_compliance](http://www.dell.com/regulatory_compliance)

 **OPREZ:** Mnogi popravci smiju se izvršiti samo od strane ovlaštenog servisnog tehničara. Smijete vršiti samo pronalaženje problema i sitne popravke kao što ste ovlašteni u svojoj dokumentaciji o proizvodu ili po uputama tima online ili putem telefonske usluge i podrške. Vaše jamstvo ne pokriva oštećenja uzrokovana servisiranjem koje tvrtka Dell nije ovlastila. Pročitajte i slijedite sigurnosne upute koje su isporučene s uređajem.

 **OPREZ:** Kako biste izbjegli elektrostaticko pražnjenje, uzemljite se koristeći ručnu traku za uzemljenje ili povremeno dotaknite neobojevu metalnu površinu, kao što je priključak na stražnjoj strani računala.


 **OPREZ:** Pažljivo rukujte komponentama i karticama. Ne dodirujte komponente ili kontakte na kartici. Karticu pridržavajte za rubove ili za metalni nosač. Komponente poput procesora pridržavajte za rubove, a ne za pinove.

 **OPREZ:** Kad isključujete kabel, povucite za njegov utikač ili jezičak, a ne sam kabel. Neki kabeli imaju priključke s jezičcima za blokiranje. Ako iskapčate taj tip kabela, prije iskapčanja pritisnite jezičke za blokiranje. Dok razdvajate priključke, držite ih poravnate i izbjegavajte krivljenje bilo koje od pinova priključka. Također se prije ukopčavanja kabela pobrinite da su oba priključka pravilno okrenuta i poravnata.


 **NAPOMENA:** Boja i određene komponente vašeg računala se mogu razlikovati od onih prikazanih u ovom dokumentu.

Kako biste izbjegli oštećivanje računala, izvršite sljedeće korake prije nego što započnete s radom na unutrašnjosti računala.

1. Pobrinite se da je radna površina ravna i čista kako se pokrov računala ne bi ogrebao.
2. Isključite računalo (pogledajte odlomak Isključivanje računala).

 **OPREZ: Za iskopčavanje mrežnog kabela, najprije iskopčajte kabel iz svog računala i potom iskopčajte kabel iz mrežnog uređaja.**

3. Iskopčajte sve mrežne kabele iz svog računala.
4. Odspojite računalo i sve priključene uređaje iz svih električnih izvora napajanja.
5. Pritisnite i držite gumb za uključivanje/isključivanje dok je računalo isključeno iz zidne utičnice kako biste uzemljili matičnu ploču.
6. Uklonite pokrov.


 **OPREZ: Prije nego što dotaknete bilo koji dio u unutrašnjosti svog računala, uzemljite se dodirivanjem neobojene metalne površine, poput metalnog dijela na poledini računala. Dok radite, povremeno dotaknite neobojanu metalnu površinu kako bi ispraznili statički elektricitet koji bi mogao oštetiti unutarnje komponente.**





## Preporučeni alati

Za izvršavanje postupaka iz ovog dokumenta možda će vam trebati slijedeći alati:

- mali ravni odvijač
- križni odvijač
- malo plastično šilo

## Isključivanje računala

 **OPREZ: Kako biste izbjegli gubitak podataka, prije isključivanja računala spremite i zatvorite sve otvorene datoteke i zatvorite sve otvorene programe.**

1. Isključite operativni sustav:
  - U sustavu Windows 8:
    - Korištenje uređaja koji ima omogućen rad dodirom:
      - a. potegnute s desnog ruba zaslona, otvorite padajući izbornik i odaberite **Postavke**.
      - b. Odaberite  i potom odaberite **Isključi**
    - Korištenje miša:
      - a. usmjerite u gornji desni kut zaslona i kliknite na **Postavke**.
      - b. Kliknite na  i potom odaberite **Isključi**.
  - U sustavu Windows 7:
    1. Kliknite na **Start** .
    2. Kliknite na **Isključi**.ili
    1. Kliknite na **Start** .

2. Kliknite na strelicu u donjem desnom kutu izbornika **Start** na način prikazan u nastavku, a



zatim kliknite na **Isključi**.

2. Provjerite je li računalo, kao i svi priključeni uređaji isključeno. Ako se računalo i priključeni uređaji nisu automatski isključili nakon odjave operativnog sustava, pritisnite i približno 6 sekundi držite gumb za uključivanje i isključivanje kako biste ih isključili.

## Nakon rada na unutrašnjosti računala

Nakon što ste završili bilo koji postupak zamjene, prije uključivanja računala provjerite jeste li priključili sve vanjske uređaje, kartice, kabele itd.

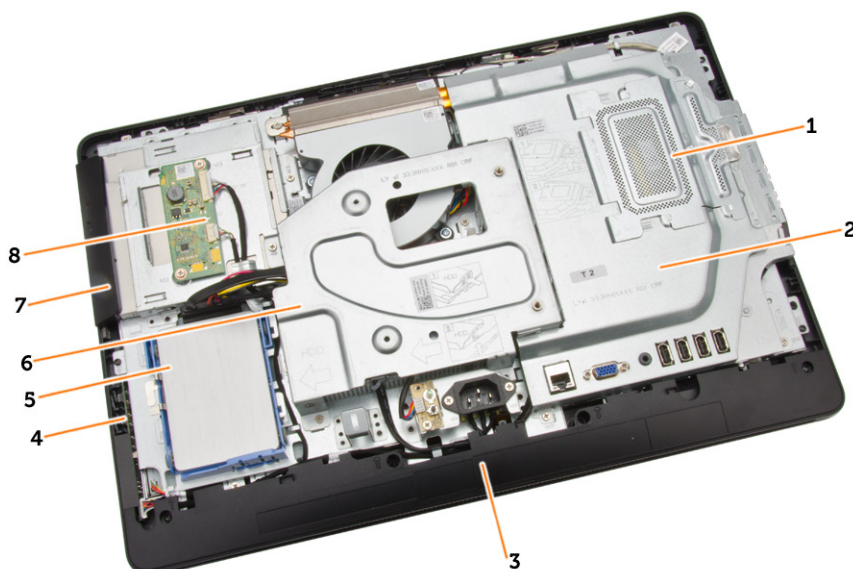
1. Ponovno postavite pokrov.



**OPREZ: Kako biste priključili mrežni kabel, prvo ga priključite u mrežni uređaj, a zatim u računalo.**

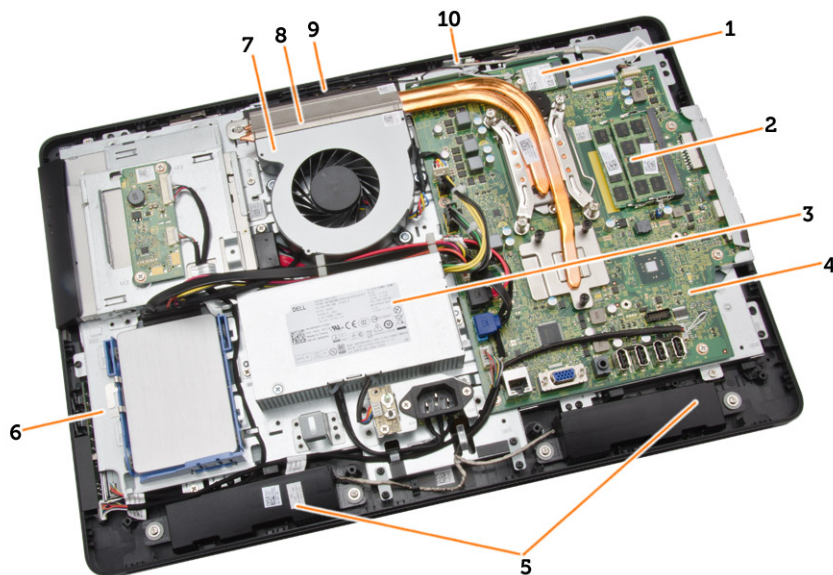
2. Priključite sve telefonske ili mrežne kabele na svoje računalo.
3. Priključite svoje računalo i sve priključene uređaje na njihove izvore električnog napajanja.
4. Uključite računalo.
5. Po potrebi provjerite radi li vaše računalo ispravno pomoću programa Dell Diagnostics.

## Pregled sustava



**Slika 1. Pogled s unutarnje strane – 1**

1. štitnik memorije
2. štitnik za matičnu ploču
3. donji poklopac
4. ploča gumba za uključivanje/isključivanje
5. tvrdi pogon
6. VESA nosač
7. optički pogon
8. ploča pretvarača

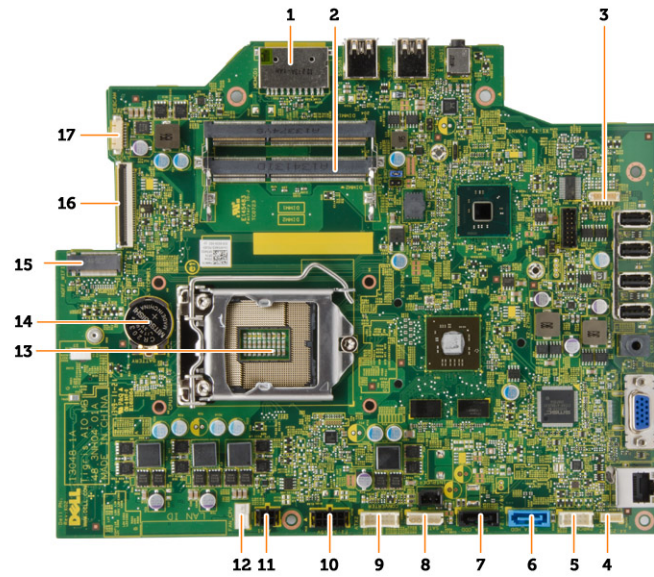


**Slika 2. Pogled s unutarnje strane – 2**

1. WLAN karticu
2. memorijski modul
3. jedinicu napajanja
4. matična ploča
5. zvučnik
6. nosač zaslona
7. ventilator sustava
8. sklop hladila procesora
9. kamera
10. mikrofon

## **Izgled matične ploče**

Sljedeća slika prikazuje izgled matične ploče računala.



1. Čitač SD memorijske kartice
2. memorijski modul
3. priključak zvučnika
4. dodirni priključak
5. priključak upravljačke ploče
6. HDD priključak
7. ODD priključak
8. priključak SATA napajanja
9. priključak ploče pretvarača
10. priključak napajanja 2
11. priključak napajanja 1
12. priključak ventilatora sustava
13. priključak procesora
14. baterija na matičnoj ploči
15. WLAN priključak
16. Priključak LVDS
17. kamera

## Uklanjanje i instaliranje komponenti

Ovaj odjeljak pruža detaljne informacije o tome kako ukloniti ili instalirati komponente s vašeg računala.

### uklanjanje postolja

1. Slijedite postupke u poglavlju *Prije rada na unutrašnjosti računala*.
2. Uklonite poklopac postolja.
3. Uklonite vijke koji pričvršćuju postolje na računalo i uklonite postolje s računala.



### Postavljanje postolja

1. Poravnajte postolje na računalo i pritegnite vijke kako biste pričvrstili postolje na računalo.
2. Postavite i pritisnite ploču na računalo sve dok ne klikne na mjesto.
3. Ugradite poklopac postolja.
4. Slijedite upute u odlomku *Nakon rada na unutrašnjosti računala*.

### Uklanjanje stražnjeg poklopca

1. Slijedite postupke u poglavlju *Prije rada na unutrašnjosti računala*.
2. Uklonite:
  - a. poklopac postolja
  - b. postolje
3. Izvedite sljedeće korake na način kako je prikazano u ilustraciji:
  - a. Pomoću šila podignite rubove računala [1].
  - b. Uklonite stražnji poklopac iz računala [2].

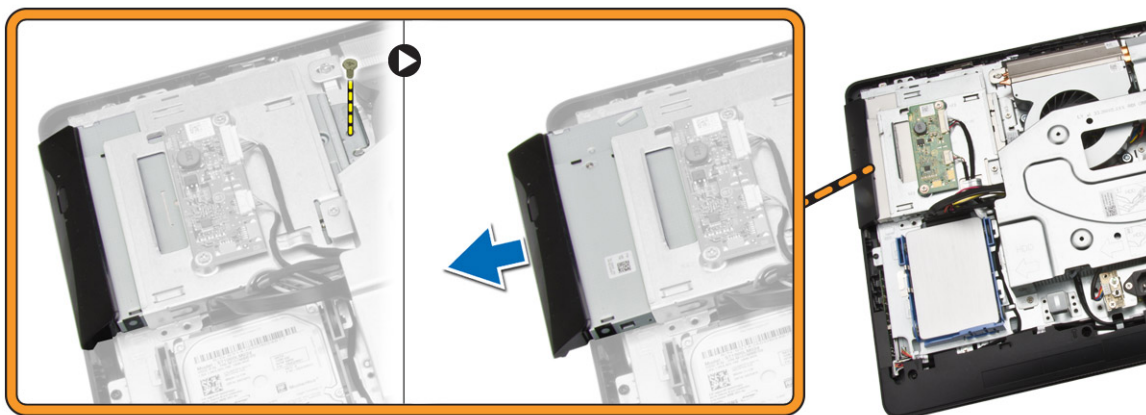


## Ugradnja stražnjeg poklopca

1. Postavite stražnji pokrov na računalo.
2. Pritisnite kutove na stražnjem poklopcu kako biste ga pričvrstili na računalo.
3. Ugradite:
  - a. postolje
  - b. poklopac postolja
4. Slijedite upute u odlomku *Nakon rada na unutrašnjosti računala*.

## Uklanjanje optičkog pogona

1. Slijedite postupke u poglavlju *Prije rada na unutrašnjosti računala*.
2. Uklonite:
  - a. poklopac postolja
  - b. postolje
  - c. stražnji poklopac
3. Uklonite vijak kojim je optički pogon pričvršćen na računalo. Izvucite optički pogon iz računala.

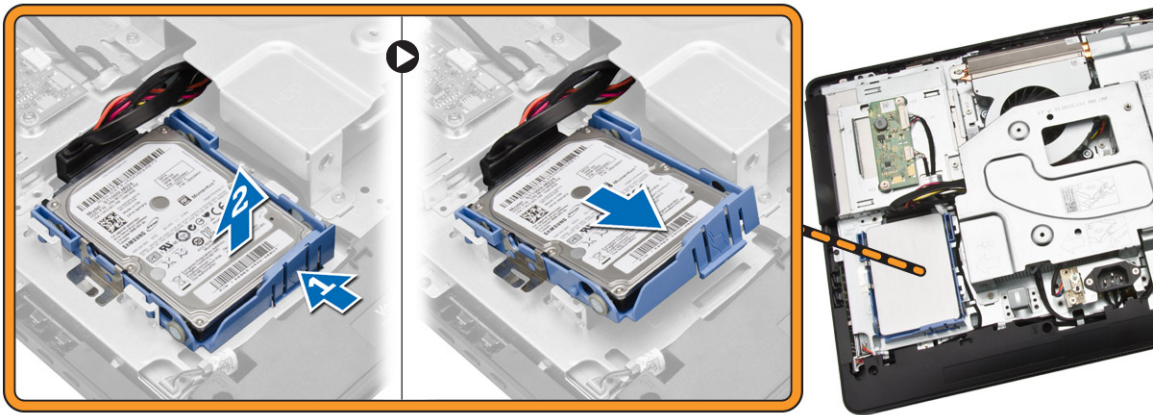


## Ugradnja optičkog pogona

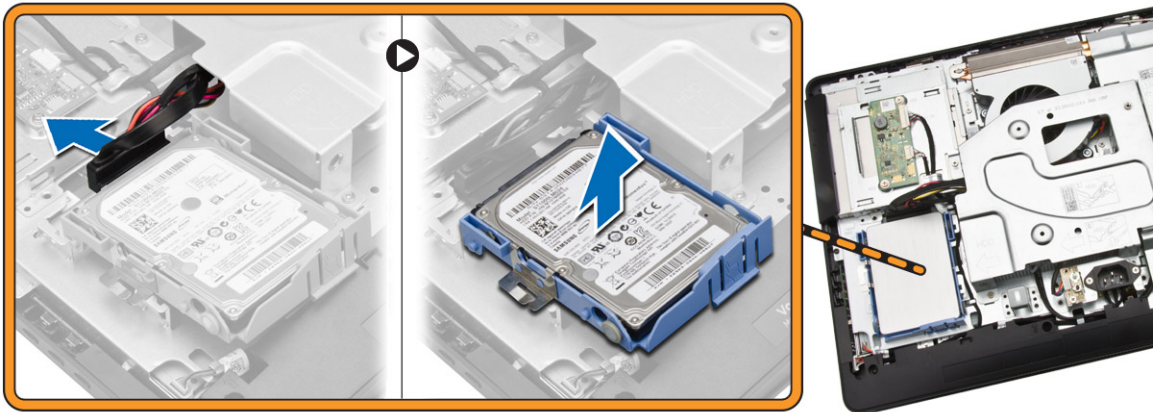
1. Umetnite disk optičkog pogona u računalo i pritegnite vijak kako biste ga pričvrstili.
2. Ugradite:
  - a. stražnji poklopac
  - b. postolje
  - c. poklopac postolja
3. Slijedite upute u odlomku *Nakon rada na unutrašnjosti računala*.

## Uklanjanje tvrdog pogona

1. Slijedite postupke u poglavlju *Prije rada na unutrašnjosti računala*.
2. Uklonite:
  - a. poklopac postolja
  - b. postolje
  - c. stražnji poklopac
3. Izvedite sljedeće korake na način kako je prikazano u ilustraciji:
  - a. Gurnite nosač tvrdog pogona kako biste ga oslobodili iz blokade [1].
  - b. Podignite tvrdi pogon s jednog ruba [2].



4. Pomaknite i uklonite ga za pristup kableu tvrdog pogona.
5. Odspojite kabel tvrdog pogona iz tvrdog pogona i uklonite ga iz računala.



6. Izdignite nosač tvrdog pogona kako biste oslobodili tvrdi pogon. Uklonite tvrdi pogon iz nosača tvrdog pogona.

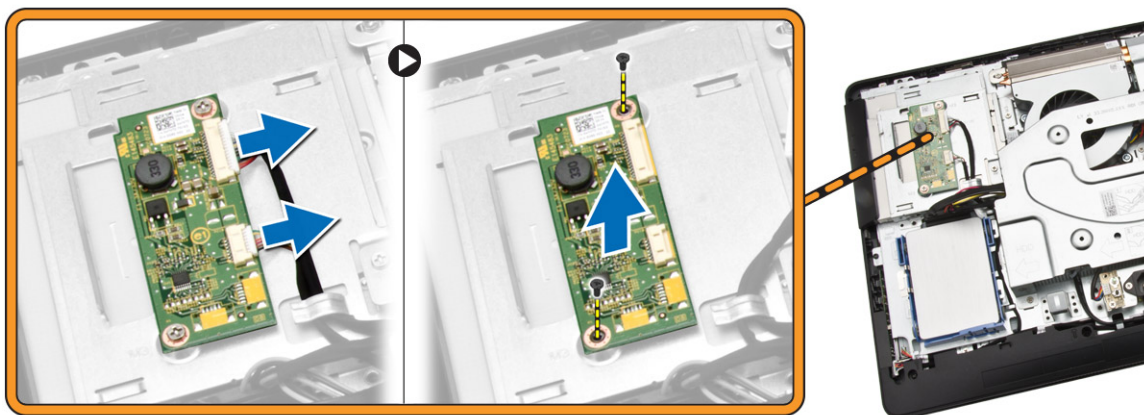


## Ugradnja tvrdog pogona

1. Umetnite tvrdi pogon u nosač tvrdog pogona.
2. Priključite kabel tvrdog pogona u tvrdi pogon i poravnajte tvrdi pogon u njegovom utor na računalu.
3. Ugradite:
  - a. stražnji poklopac
  - b. postolje
  - c. poklopac postolja
4. Slijedite upute u odlomku *Nakon rada na unutrašnjosti računala*.

## Uklanjanje ploče pretvarača

1. Slijedite postupke u poglavlju *Prije rada na unutrašnjosti računala*.
2. Uklonite:
  - a. poklopac postolja
  - b. postolje
  - c. stražnji poklopac
3. Odspojite kabele iz ploče pretvarača. Uklonite vijke i podignite ploču pretvarača iz računala.

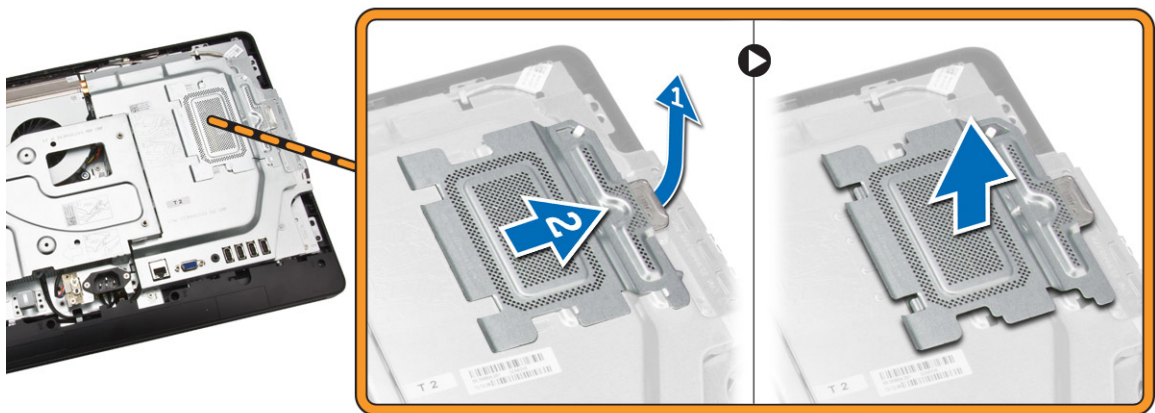


## Ugradnja ploče pretvarača

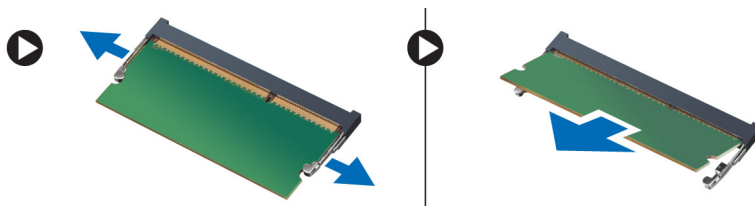
1. Pritegnite vijke koji pričvršćuju ploču pretvarača na računalo. Priključite kabele na ploču pretvarača.
2. Ugradite:
  - a. stražnji poklopac
  - b. postolje
  - c. poklopac postolja
3. Slijedite upute u odlomku *Nakon rada na unutrašnjosti računala*.

## Uklanjanje memorije

1. Slijedite postupke u poglavlju *Prije rada na unutrašnjosti računala*.
2. Uklonite:
  - a. poklopac postolja
  - b. postolje
  - c. stražnji poklopac
3. Izvedite sljedeće korake na način kako je prikazano u ilustraciji:
  - a. Pomaknite kako biste oslobodili poklopac memorije s računala [1].
  - b. Uklonite poklopac memorije iz računala [2].



4. Izdignite kopče dalje od memorijskog modula sve dok ne iskoči, Podignite i uklonite memorijski modul iz njegovog priključka.

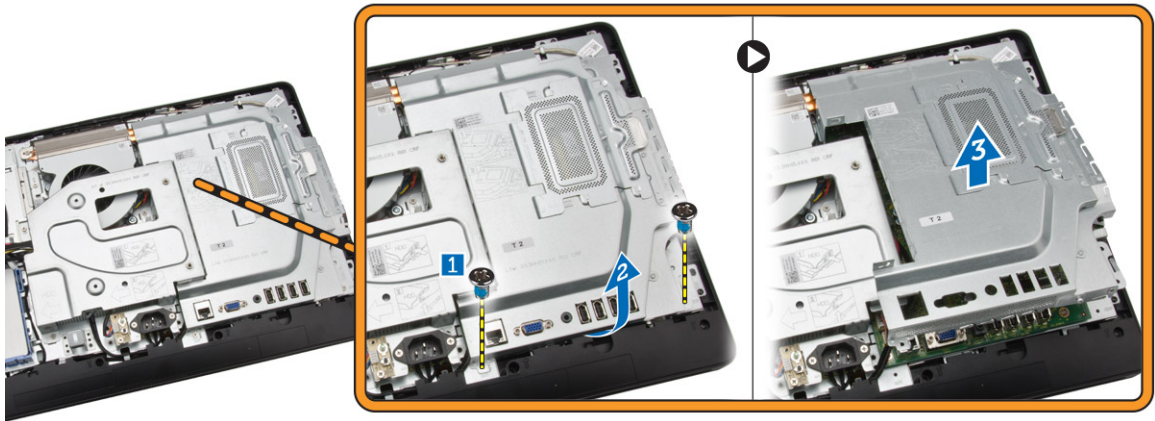


## Ugradnja memorije

1. Poravnajte usjek na memorijskoj kartici s jezičcem na priključku matične ploče.
2. Pritisnite memorijski modul sve dok ga opruge jezičaka za oslobađanje na osiguraju na mjestu.
3. Postavite štitnik memorije natrag na njegovo mjesto.
4. Ugradite:
  - a. stražnji poklopac
  - b. postolje
  - c. poklopac postolja
5. Slijedite upute u odlomku *Nakon rada na unutrašnjosti računala*.

## Uklanjanje štitnika matične ploče

1. Slijedite postupke u poglavlju *Prije rada na unutrašnjosti računala*.
2. Uklonite:
  - a. poklopac postolja
  - b. postolje
  - c. stražnji poklopac
3. Izvedite sljedeće korake na način kako je prikazano u ilustraciji:
  - a. Uklonite vijke koji pričvršćuju štitnik matične ploče na računalo [1].
  - b. Podignite štitnik matične ploče iz računala [2].
  - c. Uklonite štitnik matične ploče iz računala [3].

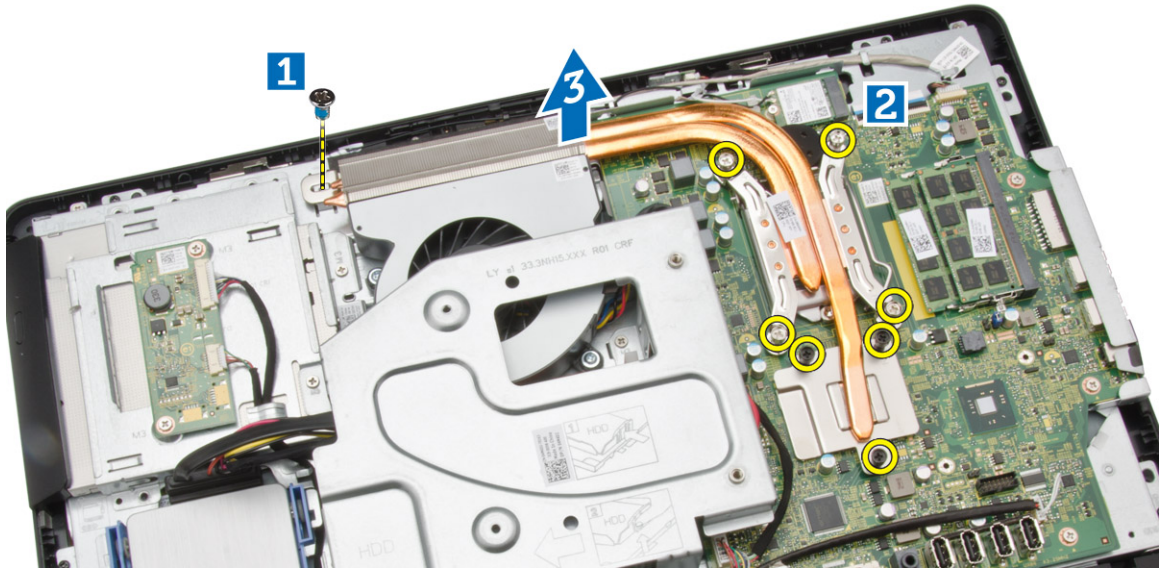


## Ugradnja štitnika matične ploče

1. Poravnajte štitnik matične ploče na matičnoj ploči. Pritegnite vijke kako biste ga pričvrstili na računalo.
2. Ugradite:
  - a. stražnji poklopac
  - b. postolje
  - c. poklopac postolja
3. Slijedite upute u odlomku *Nakon rada na unutrašnjosti računala*.

## Uklanjanje hladila procesora

1. Slijedite postupke u poglavlju *Prije rada na unutrašnjosti računala*.
2. Uklonite:
  - a. poklopac postolja
  - b. postolje
  - c. stražnji poklopac
  - d. štitnik za matičnu ploču
3. Izvedite sljedeće korake na način kako je prikazano u ilustraciji:
  - a. Uklonite vijak koji pričvršćuje hladilo na računalo [1].
  - b. Uklonite vijke koji pričvršćuju CPU na računalo [2].
  - c. Podignite i uklonite hladilo iz računala [3].

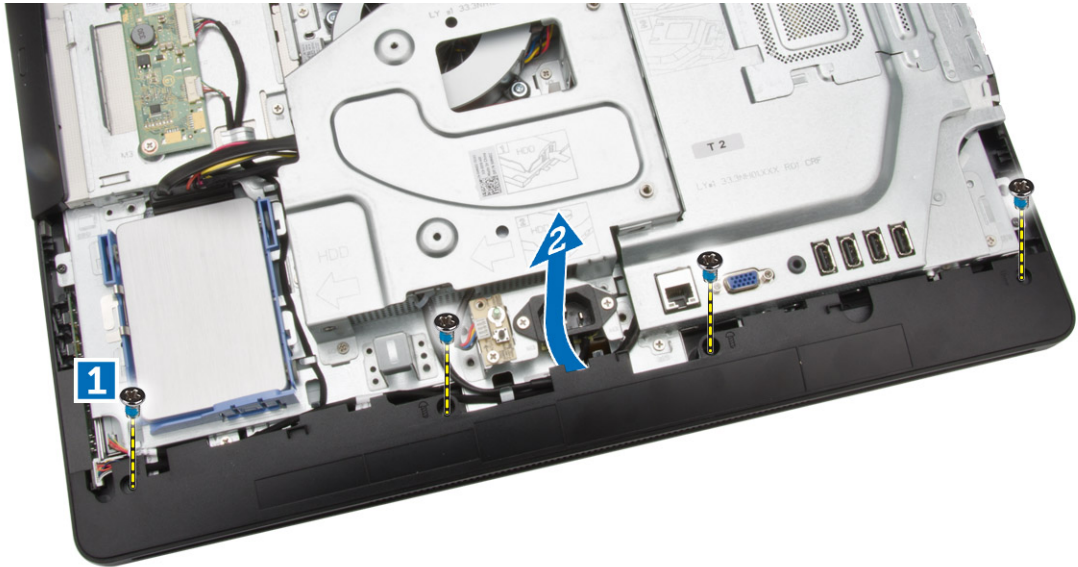


## Ugradnja hladila procesora

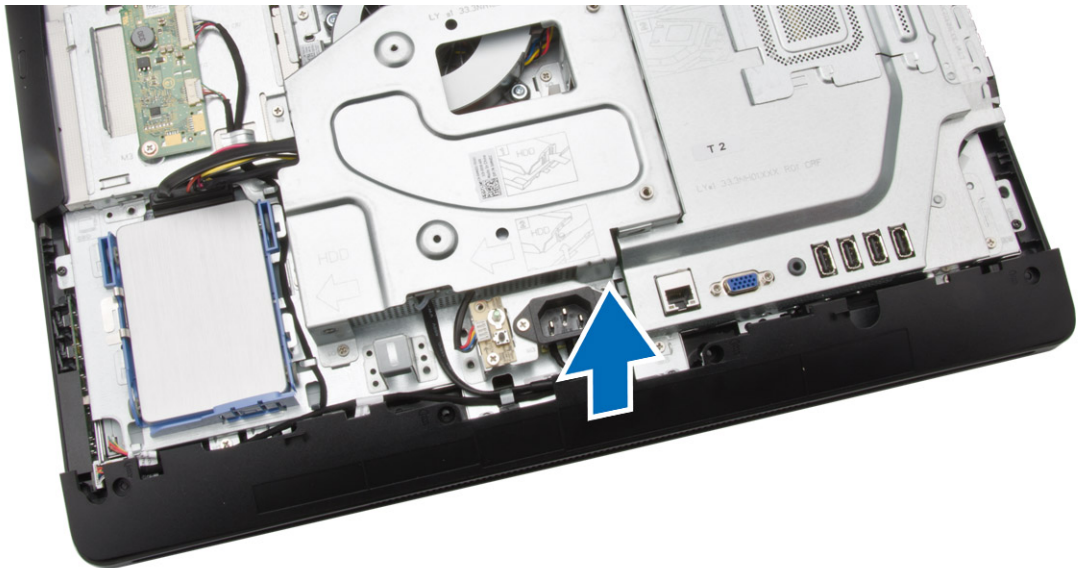
1. Poravnajte hladilo na matičnoj ploči. Pritegnite vijke kako biste ga pričvrstili na računalo.
2. Ugradite:
  - a. štitnik za matičnu ploču
  - b. stražnji poklopac
  - c. postolje
  - d. poklopac postolja
3. Slijedite upute u odlomku *Nakon rada na unutrašnjosti računala*.

## Uklanjanje zvučnika

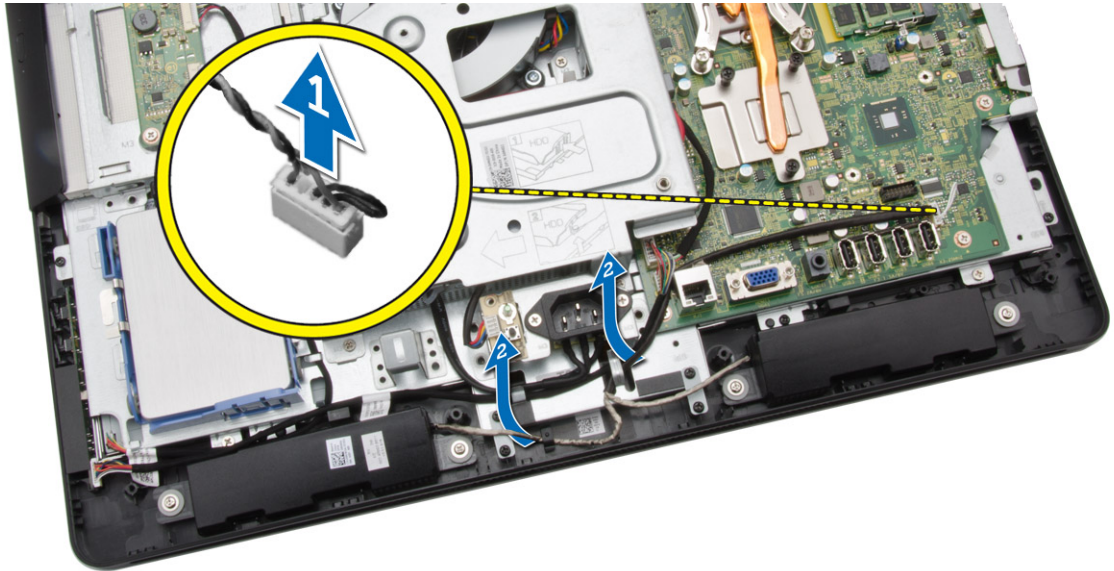
1. Slijedite postupke u poglavlju *Prije rada na unutrašnjosti računala*.
2. Uklonite:
  - a. poklopac postolja
  - b. postolje
  - c. stražnji poklopac
  - d. štitnik za matičnu ploču
3. Izvedite sljedeće korake na način kako je prikazano u ilustraciji:
  - a. Uklonite vijake koji pričvršćuju poklopac zvučnika na računalo [1].
  - b. Oslobodite poklopac zvučnika iz računala.[2].



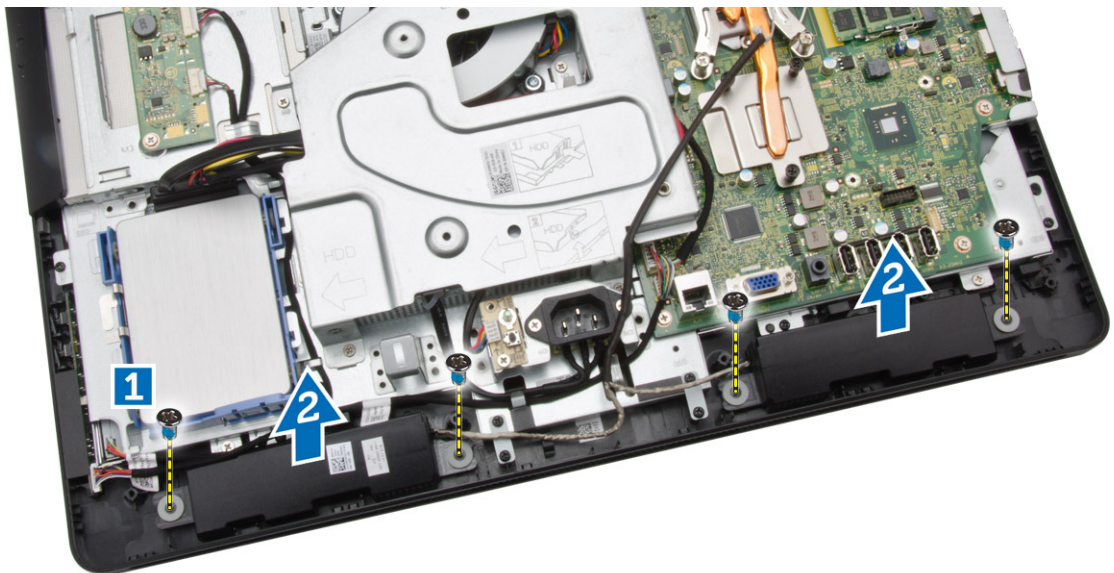
4. Uklonite poklopac zvučnika iz računala.



5. Izvedite sljedeće korake na način kako je prikazano u ilustraciji:
  - a. Odspojite kabel zvučnika iz matične ploče [1].
  - b. Oslobodite kabel iz jezičaka na računalu [2].



6. Izvedite sljedeće korake na način kako je prikazano u ilustraciji:
- a. Uklonite vijake koji pričvršćuju zvučnike na računalu [1].
  - b. Uklonite zvučnike iz računala [2].



## Ugradnja zvučnika

1. Poravnajte zvučnike na računalu. Pritegnite vijke kako biste ih pričvrstili na računalu.
2. Poravnajte kabele zvučnika u njihovim jezičcima na računalu i spojite kabel zvučnika na matičnu ploču.
3. Poravnajte poklopac zvučnika na računalu i pritegnite vijke kako biste ga pričvrstili.
4. Ugradite:
  - a. štitnik za matičnu ploču

- b. stražnji poklopac
  - c. postolje
  - d. poklopac postolja
5. Slijedite upute u odlomku *Nakon rada na unutrašnjosti računala*.

## Uklanjanje VESA nosača

1. Slijedite postupke u poglavlju *Prije rada na unutrašnjosti računala*.
2. Uklonite:
  - a. poklopac postolja
  - b. postolje
  - c. stražnji poklopac
3. Izvedite sljedeće korake na način kako je prikazano u ilustraciji:
  - a. Uklonite vijke koji pričvršćuju VESA nosač na računalo [1].
  - b. Uklonite VESA iz računala [2].



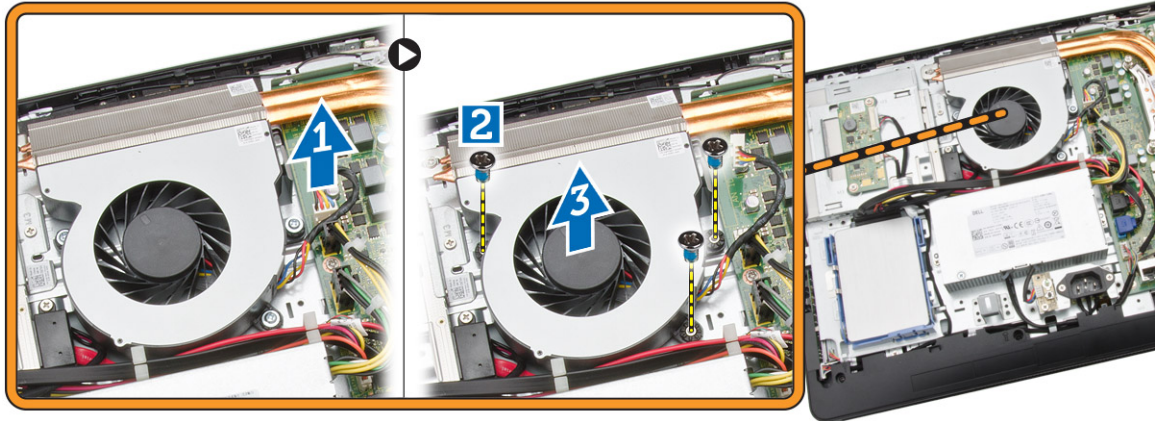
## Ugradnja VESA nosača

1. Poravnajte VESA nosač na računalo. Pritegnite vijke kako biste ga pričvrstili na računalo.
2. Ugradite:
  - a. stražnji poklopac
  - b. postolje
  - c. poklopac postolja
3. Slijedite upute u odlomku *Nakon rada na unutrašnjosti računala*.

## Uklanjanje ventilatora sustava

1. Slijedite postupke u poglavlju *Prije rada na unutrašnjosti računala*.
2. Uklonite:

- a. poklopac postolja
  - b. postolje
  - c. stražnji poklopac
  - d. štitnik za matičnu ploču
  - e. VESA nosač
3. Izvedite sljedeće korake na način kako je prikazano u ilustraciji:
- a. Odspojite kabel ventilatora sustava iz matične ploče [1].
  - b. Uklonite vijke kojima je pričvršćen ventilatora sustava [2].
  - c. Uklonite ventilator sustava iz računala [3].

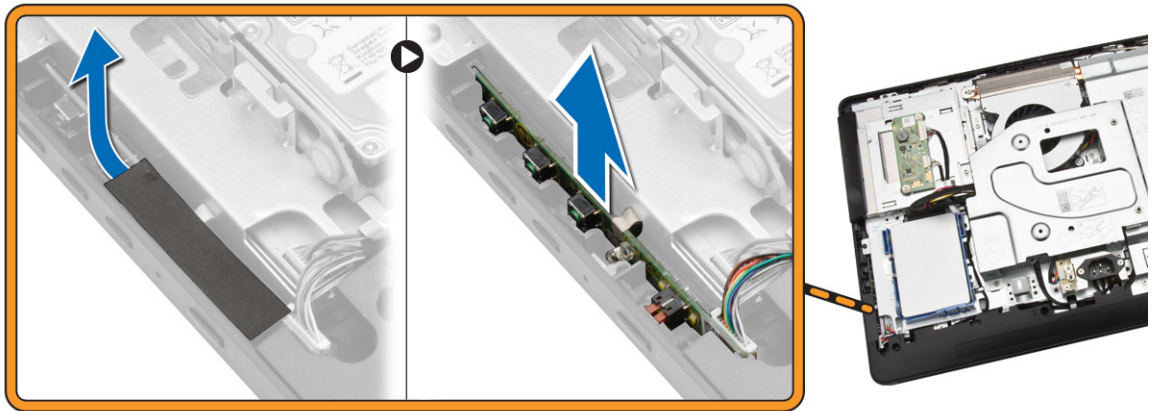


## Ugradnja ventilatora sustava

1. Poravnajte ventilator sustava s hladilom na računalu i pritegnite vijke kako biste ga pričvrstili na računalu.
2. Prikjučite kabel ventilatora sustava na matičnu ploču.
3. Ugradite:
  - a. VESA nosač
  - b. štitnik za matičnu ploču
  - c. stražnji poklopac
  - d. postolje
  - e. poklopac postolja
4. Slijedite upute u odlomku *Nakon rada na unutrašnjosti računala*.

## Uklanjanje ploče gumba za uključivanje/isključivanje

1. Slijedite postupke u poglavlju *Prije rada na unutrašnjosti računala*.
2. Uklonite:
  - a. poklopac postolja
  - b. postolje
  - c. stražnji poklopac
3. Odljepite traku koja pričvršćuje ploču s gumbom za uključivanje/isključivanje na računalo. Podignite ploču s gumbom za uključivanje/isključivanje kako biste pristupili kabelu.



4. Odspojite kabel ploče s gumbom za uključivanje/isključivanje kako biste je uklonili iz računala.



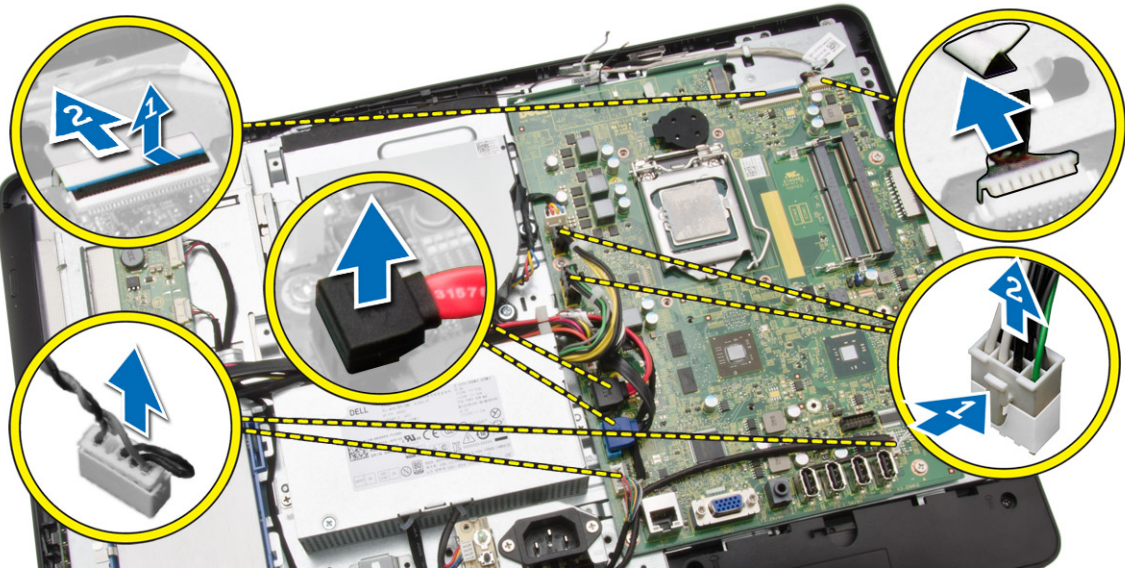
## Ugradnja ploče gumba za uključivanje/isključivanje

1. Umetnite ploču gumba za uključivanje/isključivanje u njezin utor na računalu i nalijepite traku kako biste je pričvrstili. Spojite kabel gumba za uključivanje/isključivanja na ploču gumba za uključivanje/isključivanje.
2. Ugradite:
  - a. stražnji poklopac
  - b. postolje
  - c. poklopac postolja
3. Slijedite upute u odlomku *Nakon rada na unutrašnjosti računala*.

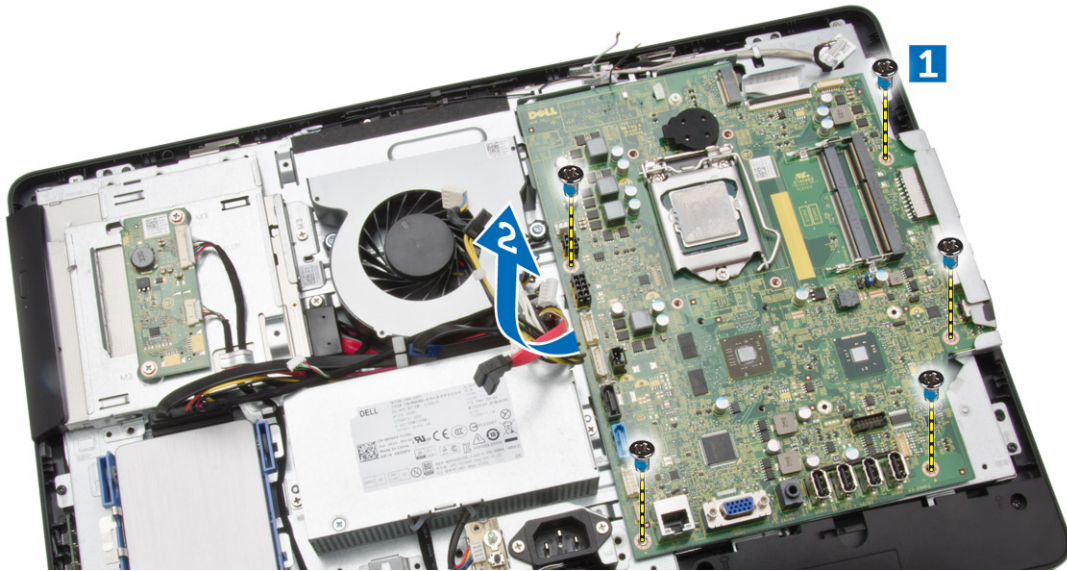
## Uklanjanje matične ploče

1. Slijedite postupke u poglavlju *Prije rada na unutrašnjosti računala*.
2. Uklonite:
  - a. poklopac postolja

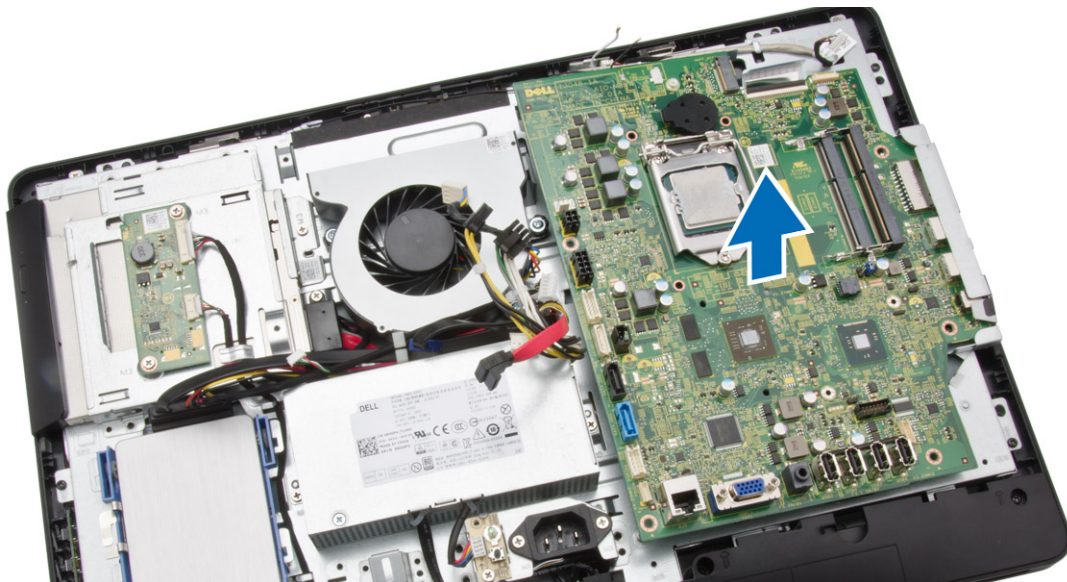
- b. postolje
  - c. stražnji poklopac
  - d. memoriju
  - e. VESA nosač
  - f. štitnik za matičnu ploču
  - g. sklop hladila procesora
  - h. WLAN karticu
3. Odspojite sljedeće kabele iz matične ploče:
- a. kabel kamere
  - b. kabel LVDS
  - c. kabel ventilatora sustava
  - d. kabel optičkog pogona
  - e. kabel tvrdog pogona
  - f. kabel za napajanje tvrdog i optičkog pogona
  - g. kabel ploče pretvarača
  - h. kabel gumba za uključivanje/isključivanje
  - i. dodirni kabel (ako postoji)
  - j. kabel zvučnika



4. Izvedite sljedeće korake na način kako je prikazano u ilustraciji:
- a. Uklonite vijke kojima je pričvršćena matična ploča na računalo [1].
  - b. Povucite matičnu ploču kako biste je oslobodili iz računala [2].



5. Uklonite matičnu ploču iz računala.



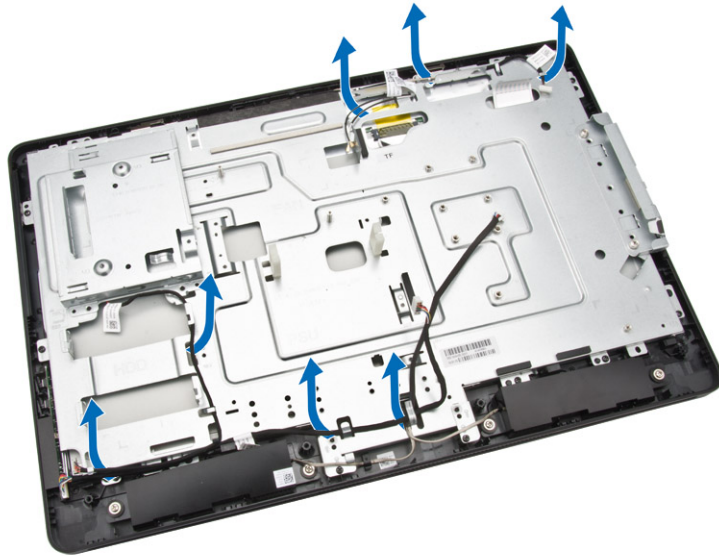
## Ugradnja matične ploče

1. Poravnajte matičnu ploču na računalu.
2. Pritegnite vijke kojima je matična ploča pričvršćena za računalo.
3. Priključite kabele sljedećih dijelova na matičnu ploču:
  - a. kabel kamere
  - b. kabel LVDS
  - c. kabel ventilatora sustava
  - d. kabel optičkog pogona
  - e. kabel tvrdog pogona

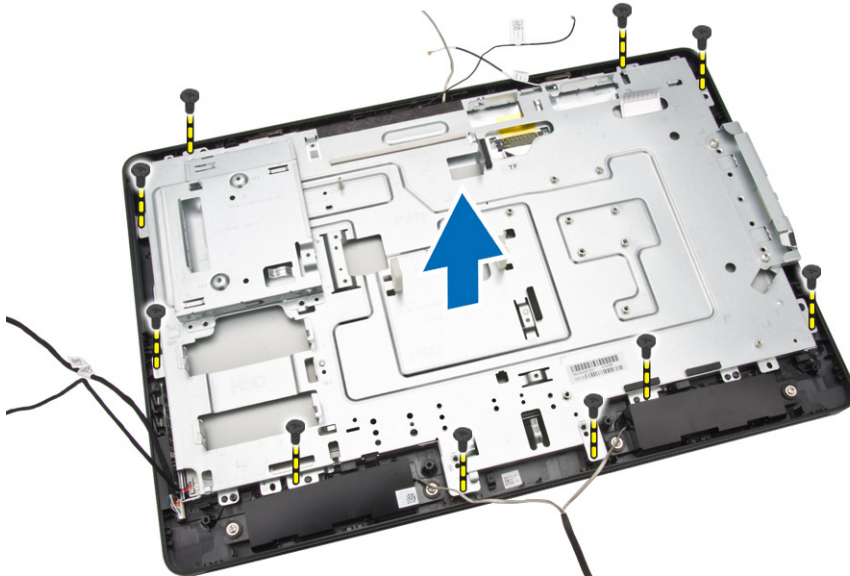
- f. kabel za napajanje tvrdog i optičkog pogona
  - g. kabel ploče pretvarača
  - h. dodrini kabel (ako postoji)
  - i. kabel gumba za uključivanje/isključivanje
  - j. kabel zvučnika
4. Ugradite:
- a. WLAN karticu
  - b. sklop hladila procesora
  - c. štitnik za matičnu ploču
  - d. VESA nosač
  - e. memoriju
  - f. stražnji poklopac
  - g. postolje
  - h. poklopac postolja
5. Slijedite upute u odlomku *Nakon rada na unutrašnjosti računala*.

## Uklanjanje nosača zaslona

1. Slijedite postupke u poglavlju *Prije rada na unutrašnjosti računala*.
2. Uklonite:
  - a. poklopac postolja
  - b. postolje
  - c. stražnji poklopac
  - d. optički pogon
  - e. tvrdi pogon
  - f. memoriju
  - g. VESA nosač
  - h. štitnik za matičnu ploču
  - i. zvučnike
  - j. sklop hladila procesora
  - k. ventilator sustava
  - l. WLAN karticu
  - m. ploča pretvarača
  - n. matična ploča
3. Oslobodite kabele LVDS-a, kamere, ploče pretvarača iz njihovih jezičaka na nosaču zaslona.



4. Uklonite vijke koji pričvršćuju nosač zaslona na računalo. Izvadite i uklonite nosač zaslona iz računala.



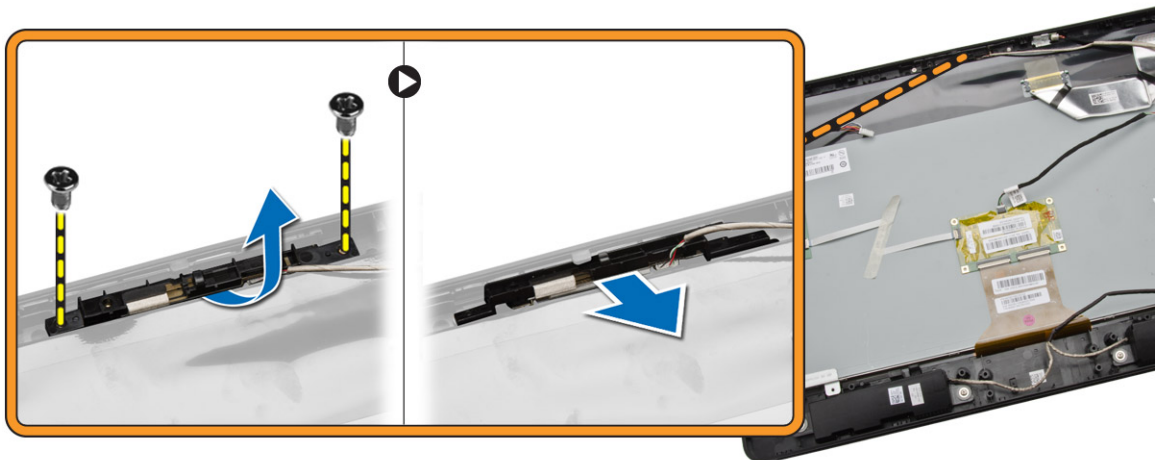
## Ugradnja nosača zaslona

1. Poravnajte nosač zaslona na računalo.
2. Pritegnite vijke koji pričvršćuju nosač zaslona na računalo.
3. Poravnajte kabele LVDS-a, kamere, ploče pretvarača s njihovim jezičcima na nosaču zaslona.
4. Ugradite:
  - a. matična ploča
  - b. ploča pretvarača
  - c. WLAN karticu
  - d. ventilator sustava

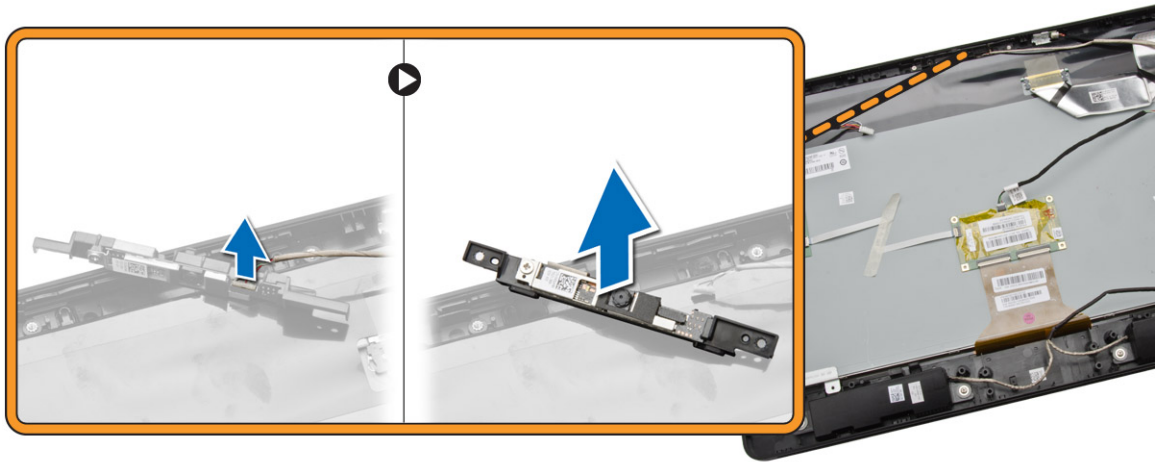
- e. sklop hladila procesora
  - f. zvučnike
  - g. štitnik za matičnu ploču
  - h. VESA nosač
  - i. memoriju
  - j. tvrdi pogon
  - k. optički pogon
  - l. stražnji poklopac
  - m. postolje
  - n. poklopac postolja
5. Slijedite upute u odlomku *Nakon rada na unutrašnjosti računala.*

## Uklanjanje kamere

1. Slijedite postupke u poglavlju *Prije rada na unutrašnjosti računala.*
2. Uklonite:
  - a. poklopac postolja
  - b. postolje
  - c. stražnji poklopac
  - d. optički pogon
  - e. tvrdi pogon
  - f. memoriju
  - g. VESA nosač
  - h. štitnik za matičnu ploču
  - i. zvučnike
  - j. sklop hladila procesora
  - k. ventilator sustava
  - l. WLAN karticu
  - m. ploča pretvarača
  - n. matična ploča
  - o. nosač zaslona
3. Uklonite vijke koji pričvršćuju kameru na računalo i oslobodite kameru iz njezinog utora kako biste pristupili kابلu kamere.



4. Odspojite kabel kamere iz kamere i uklonite kameru iz računala.



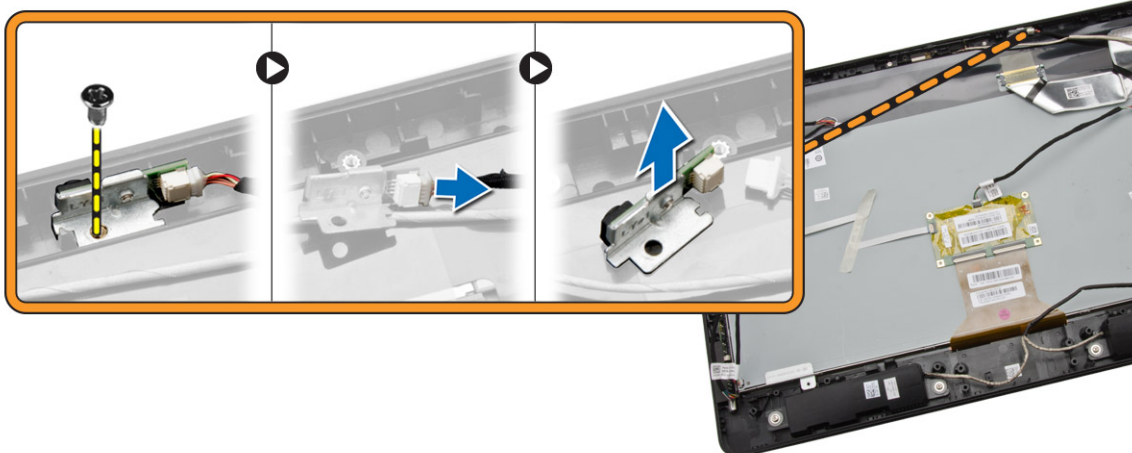
## Ugradnja kamere

1. Priključite kabel kamere na kameru.
2. Poravnajte kameru u njezinom utoru i pritegnite vijke kojima je pričvršćena na računalo.
3. Ugradite:
  - a. nosač zaslona
  - b. matična ploča
  - c. ploča pretvarača
  - d. WLAN karticu
  - e. ventilator sustava
  - f. sklop hladila procesora
  - g. zvučnike
  - h. štitnik za matičnu ploču
  - i. VESA nosač
  - j. memoriju
  - k. tvrdi pogon
  - l. optički pogon
  - m. stražnji poklopac
  - n. postolje
  - o. poklopac postolja
4. Slijedite upute u odlomku *Nakon rada na unutrašnjosti računala*.

## Uklanjanje mikrofona

1. Slijedite postupke u poglavlju *Prije rada na unutrašnjosti računala*.
2. Uklonite:
  - a. poklopac postolja
  - b. postolje
  - c. stražnji poklopac
3. Izvedite sljedeće korake na način kako je prikazano u ilustraciji:

- a. Uklonite vijak koji pričvršćuje mikrofon.
- b. Odsvojite kabel mikrofona iz mikrofona.
- c. Uklonite mikrofon iz računala.



## Instaliranje mikrofona

1. Prikjučite kabel mikrofona na mikrofon.
2. Poravnajte mikrofon u utoru i pričvrstite vijke kojima je pričvršćen na računalo.
3. Ugradite:
  - a. stražnji poklopac
  - b. postolje
  - c. poklopac postolja
4. Slijedite upute u odlomku *Nakon rada na unutrašnjosti računala*.

## Program za postavljanje sustava

Program za postavljanje sustava omogućuje vam da upravljate računalom hardvera i odredite opcije razina BIOS-. Iz programa za postavljanje sustava možete:

- promijeniti postavke NVRAM nakon što dodate ili uklonite hardver
- prikazati konfiguraciju hardvera sustava
- omogućiti ili onemogućiti integrirane uređaje
- postaviti pragove performansi i upravljanja napajanjem
- upravljati sigurnosti računala

## Redoslijed podizanja sustava

Redoslijed podizanja sustava omogućuje vam da zaobiđete redoslijed uređaja za podizanje-sustava i izravno podignete sustav s određenog uređaja (na primjer: optički pogon ili tvrdi pogon). Tijekom tijekom uključivanja samotestiranja (POST), kada se prikaže logotip Dell možete:

- pristupiti programu za postavljanje sustava pritiskom na tipku <F2>
- otvoriti izbornik za jednokratno podizanje sustava pritiskom tipke <F12>

Izbornik za jednokratno podizanje sustava prikazuje uređaje s kojih možete podignuti sustav uključujući opciju dijagnostike. Opcije izbornika za podizanje su:

- uklonjivi pogon (ako postoji)
- STXXXX pogon
  - ✎ **NAPOMENA:** XXX označava broj SATA pogona.
- optički pogon
- dijagnostike
  - ✎ **NAPOMENA:** Odabir dijagnostika prikazuje zaslon **ePSA dijagnostike**.


Zaslon za podizanje sustava također prikazuje opciju pristupa zaslonu programa za postavljanje sustava.

## Navigacijske tipke


Sljedeća tablica prikazuje navigacijske tipke programa za postavljanje sustava.

- ✎ **NAPOMENA:** Za većinu opcija programa za postavljanje sustava promjene koje izvršite su zabilježene no nemaju učinak dok ponovno ne pokrenete sustav.

**Tablica 1. Navigacijske tipke**

Tipke	Navigacija
Strelica gore	Vraća se na prethodno polje.
Strelica dolje	Pomiče se na sljedeće polje.
<Enter>	Omogućuje odabir vrijednosti u odabranom polju (ako postoji) ili slijedi vezu u polju.
Razmaknica	proširuje ili smanjuje padajući -popis, ako postoji.
<Tab>	Pomiče na sljedeće područje fokusa.
	 <b>NAPOMENA:</b> Samo za standardne grafičke preglednike.
<Esc>	Pomiče na prethodnu stranicu dok prikazujete glavni zaslon. Pritiskanje <Esc> u glavnom zaslonu prikazuje poruku koja zahtjeva da spremite nespremljene promjene i ponovno pokrenete sustav.
<F1>	Prikazuje datoteku pomoći programa za postavljanje sustava.

## Opcije programa za postavljanje sustava

 **NAPOMENA:** Ovisno o računalu i instaliranim uređajima, stavke navedene u ovom odjeljku možda će se prikazati, a možda i neće.

**Tablica 2. Općenito**

Opcija	Opis
<b>System Board</b>	Ovaj odlomak navodi primarne značajke hardvera vašeg računala. <ul style="list-style-type: none"><li>• System Information</li><li>• Podaci o memoriji</li><li>• PCI informacije</li><li>• Podaci o procesoru</li><li>• Podaci o uređaju</li></ul>
<b>Boot Sequence</b>	Omogućuje vam da promijenite redoslijed u kojem računalo pokušava pronaći operativni sustav. <ul style="list-style-type: none"><li>• <b>Boot Sequence</b><ul style="list-style-type: none"><li>• Disketni pogon</li><li>• SATA HDD pogon</li><li>• USB Storage Device (USB uređaj za pohranu podataka)</li><li>• CD/DVD/CD-RW Drive (CD/DVD/CD-RW pogon)</li><li>• Onboard NIC (Ugrađeni NIC)</li></ul></li><li>• <b>Boot List Option</b><ul style="list-style-type: none"><li>• Omogućuje vam promjenu popisa podizanja sustava.<ul style="list-style-type: none"><li>– Naslijede</li><li>– UEFI</li></ul></li></ul></li></ul>

Opcija	Opis
<b>Advanced Boot Options</b>	Omogućuje vam da omogućite Legacy opciju ROM-ova <ul style="list-style-type: none"> <li>• <b>Omogućene Legacy opcije ROM-a</b> (Zadano: omogućeno)</li> </ul>
<b>Date/Time</b>	Omogućuje vam da postavite datum i vrijeme. Promjene datuma i vremena sustava nastupaju odmah.

Tablica 3. Konfiguracija sustava

Opcija	Opis
<b>Integrated NIC</b>	Omogućuje konfiguraciju integriranog mrežnog kontrolera. Opcije su: <ul style="list-style-type: none"> <li>• Omogući UEFI Network Stack</li> <li>• Disabled (Onemogućeno)</li> <li>• Enabled (Omogućeno)</li> <li>• <b>Omogućeno s PXE-om</b> (zadana postavka)</li> <li>• Omogućeno w/Cloud Desktop</li> </ul>
<b>SATA Operation</b>	Omogućuje vam da konfigurirate kontroler unutarnjeg SATA tvrdog pogona. Opcije su: <ul style="list-style-type: none"> <li>• Disabled (Onemogućeno)</li> <li>• ATA</li> <li>• <b>AHCI</b> (zadano)</li> </ul>
<b>Drives</b>	Omogućuje vam da omogućite ili onemogućite različite ugrađene pogone: <ul style="list-style-type: none"> <li>• SATA-0</li> <li>• SATA-1</li> </ul> <p>Zadana postavka: <b>All drives are enabled.</b></p>
<b>SMART Reporting</b>	Omogućuje vam da uključite SMART prijavljivanje na tvrdim pogonima tijekom postupka postavljanja sustava. <ul style="list-style-type: none"> <li>• <b>Enable SMART Reporting</b> (Omogući SMART izvješćivanje) – ova je opcija onemogućena po zadanoj postavci.</li> </ul>
<b>USB Configuration</b>	Omogućuje vam da omogućite ili onemogućite unutarnju konfiguraciju USB. Opcije su: <ul style="list-style-type: none"> <li>• Enable Boot Support (Omogući podršku podizanja sustava)</li> <li>• Stražnji USB ulazi <ul style="list-style-type: none"> <li>– Ulaz 1 (lijevo)</li> <li>– Ulaz 2 (sredina lijevo)</li> <li>– Ulaz 3 (sredina desno)</li> <li>– Ulaz 4 (desno)</li> </ul> </li> <li>• Bočni USB ulazi</li> </ul>

Opcija	Opis
	<ul style="list-style-type: none"> <li>- Ulaz 1 (gore)</li> <li>- Ulaz 2 (dolje)</li> </ul> <p>Zadana postavka: <b>Svi uređaji su omogućeni.</b></p>
<b>Audio</b>	<p>Omogućuje vam omogućiti ili onemogućiti audio značajku.</p> <ul style="list-style-type: none"> <li>• Omogući audio <ul style="list-style-type: none"> <li>- Enable Microphone (Omogući mikrofon)</li> <li>- Omogući unutarnji zvučnik</li> </ul> </li> </ul> <p>Zadana postavka: <b>Svi uređaji su omogućeni.</b></p>
<b>OSD Button Management</b>	<p>Omogućuje vam da onemogućite gumbe OSD (Na zaslonu).</p> <ul style="list-style-type: none"> <li>• Onemogući gumbe OSD</li> </ul> <p>Zadana postavka: <b>Gumbi OSD nisu onemogućeni</b></p>
<b>Miscellaneous Devices</b>	<p>Omogućuje vam da omogućite ili onemogućite različite ugrađene uređaje.</p> <ul style="list-style-type: none"> <li>• <b>Enable Camera</b> - Ova opcija je odabrana po zadanoj postavci.</li> <li>• <b>Enable Media Card</b> - Ova opcija je odabrana po zadanoj postavci.</li> <li>• <b>Onemogući medijsku karticu</b></li> </ul>


Tablica 4. Sigurnost

Opcija	Opis
<b>Admin Password</b>	<p>Ovo polje omogućuje vam da postavite, promijenite ili obrišete zaporku administratora (admin, nekad se zove zaporka „postavljanja”). Kad je postavljena lozinka administratora omogućuje nekoliko sigurnosnih značajki.</p> <p>Po zadanoj postavci pogon neće imati zaporku za postavljanje.</p> <ul style="list-style-type: none"> <li>• Unesite staru zaporku</li> <li>• Unesite novu zaporku</li> <li>• Potvrdite zaporku</li> </ul>
<b>System Password</b>	<p>Ovo polje omogućuje vam da postavite, promijenite ili obrišete zaporku sustava. Zaporka sustava omogućuje vam nekoliko sigurnosnih funkcija.</p> <p>Po zadanoj postavci pogon neće imati zaporku za postavljanje.</p> <ul style="list-style-type: none"> <li>• Unesite staru zaporku</li> <li>• Unesite novu zaporku</li> <li>• Potvrdite zaporku</li> </ul>


Opcija	Opis
<b>Internal HDD_0 Password</b>	<p>Omogućuje vam da postavite, promijenite ili obrišete zaporku na unutarnjem pogonu tvrdog diska (HDD) računala. Uspješne promjene u ovoj zaporci odmah imaju učinak. Po zadanoj postavci pogon neće imati zaporku za postavljanje</p> <ul style="list-style-type: none"> <li>• Unesite staru zaporku</li> <li>• Unesite novu zaporku</li> <li>• Potvrdite zaporku</li> </ul>
<b>Strong Password</b>	<p><b>Omogući jaku zaporku</b> - ova opcija je onemogućena po zadanoj postavci.</p>
<b>Password Configuration</b>	<p>Ovo polje kontrolira minimalni i maksimalni broj dopuštenih znamenki za zaporku administratora i sustava.</p> <ul style="list-style-type: none"> <li>• Zaporka administratora minimalno</li> <li>• Zaporka administratora maksimalno</li> <li>• Zaporka sustava minimalno</li> <li>• Zaporka sustava maksimalno</li> </ul> <p>Po zadanoj postavci minimalni broj znamenki postavljen je od 4 do maksimalno 32.</p>
<b>Password Bypass</b>	<p>Omogućuje vam da zaobidete <i>zaporku sustava</i> i zahtjev za zaporkom unutarnjeg HDD-a tijekom ponovnog podizanja sustava.</p> <ul style="list-style-type: none"> <li>• Onemogućeno - Ova opcija je odabrana po zadanoj postavci.</li> <li>• Reboot bypass</li> </ul>
<b>Password Change</b>	<p>Omogućuje vam odrediti jesu li dozvoljene promjene u zaporkama sustava i tvrdog pogona kad je postavljena zaporka administratora.</p> <ul style="list-style-type: none"> <li>• <b>Dopusti promjene zaporka koja nije administratorska</b> - ova opcija je omogućena po zadanoj postavci.</li> </ul>
<b>TPM Security</b>	<p>Omogućuje vam kontrolu bez obzira je li pouzdani modul platforme (eng. Trusted Platform Module) (TPM) omogućen u sustavu i vidljiv operativnom sustavu.</p> <p><b>Sigurnost TPM</b> - ova opcija je onemogućena po zadanoj postavci</p>
<b>Computrace</b>	<p>Omogućuje vam aktivaciju, deaktivaciju ili onemogućavanje modula sučelja BIOS-a opcionalnog softvera <i>Computrace usluge</i> iz <i>Absolute Software</i>.</p> <ul style="list-style-type: none"> <li>• <b>Deaktivirano</b> - ova opcija je onemogućena po zadanoj postavci.</li> <li>• Disable (Onemogući)</li> <li>• Activate (Aktiviraj)</li> </ul>
<b>CPU XD Support</b>	<p>Omogućuje ili onemogućuje način rada onemogućeno izvršenje procesora.</p>

Opcija	Opis
	<ul style="list-style-type: none"> <li>• <b>Omogući CPU utor</b> - ova opcija je omogućena po zadanoj postavci.</li> </ul>
<b>Admin Setup Lockout</b>	<p>Omogućuje vam da omogućite ili onemogućite opciju za ulaz u postavljanje kad je postavljena zaporka administratora.</p> <ul style="list-style-type: none"> <li>• <b>Omogući zaključavanje postavljanja administratora</b> - Ova opcija je onemogućena po zadanoj postavci.</li> </ul>

Tablica 5. Secure Boot

Opcija	Opis
<b>Secure Boot Enable</b>	<p>Omogućuje vam da omogućite ili onemogućite funkciju sigurnog podizanja sustava. Opcije su:</p> <ul style="list-style-type: none"> <li>• <b>Disabled</b> (Onemogućeno) (zadano)</li> <li>• <b>Enabled</b> (Omogućeno)</li> </ul>
<b>Expert Key Management</b>	<p>Omogućuje vam da rukujete bazama podataka sigurnosnih ključeva samo ako je sustav u Prilagođenom načinu rada. Opcija <b>Omogući prilagođeni način rada</b> je onemogućena po zadanoj postavci. Opcije su:</p> <ul style="list-style-type: none"> <li>• PK</li> <li>• KEK</li> <li>• db</li> <li>• dbx</li> </ul> <p>Ako omogućite <b>Prilagođeni način rada</b>, pojavljuju se odgovarajuće opcije za <b>PK, KEK, db i dbx</b>. Opcije su:</p> <ul style="list-style-type: none"> <li>• <b>Spremi u datoteku</b>- Sprema ključ u datoteku koju je odabrao korisnik</li> <li>• <b>Zamijeni iz datoteka</b>- Zamjenjuje trenutačni ključ s ključem iz datoteke koju je odabrao korisnik</li> <li>• <b>Dodaj iz datoteka</b>- Dodaje ključ u trenutačnu bazu podataka iz datoteke koju je odabrao korisnik</li> <li>• <b>Obriši</b>- Briše odabrane ključeve</li> <li>• <b>Poništi sve ključeve</b>- Poništava sve na zadane postavke</li> <li>• <b>Obriši sve ključeve</b>- Briše sve ključeve</li> </ul> <p> <b>NAPOMENA:</b> Ako onemogućite Prilagođeni način, sve promjene bit će obrisane, a svi ključevi vratit će se na zadane postavke.</p>

Tablica 6. Performanse

Opcija	Opis
<b>Multi Core Support</b>	<p>Određuje da li postupak ima omogućenu jednu ili sve jezgre. Performanse nekih aplikacija bit će poboljšane s dodatnim jezgrama.</p> <ul style="list-style-type: none"> <li>• Sve - omogućeno po zadanoj postavci</li> <li>• 1</li> <li>• 2</li> </ul>
<b>Intel SpeedStep</b>	<p>Omogućuje vam da omogućite ili onemogućite značajku Intel SpeedStep.</p> <p>Zadana postavka: <b>Enable Intel SpeedStep</b> (Omogući Intel SpeedStep)</p>
<b>C States Control</b>	<p>Omogućuje vam da omogućite ili onemogućite dodatna stanja mirovanja procesora.</p> <p>Zadana postavka: <b>Enabled</b> (Omogućeno)</p>
<b>Limit CPUID Value</b>	<p>Ovo polje ograničava maksimalnu vrijednost koju podržava standardna CPUID funkcija procesora</p> <ul style="list-style-type: none"> <li>• Omogući CPUID ograničenje (Onemogućeno po zadanoj postavci)</li> </ul> <p> <b>NAPOMENA:</b> Neki operacijski sustavi neće dovršiti instalaciju kada je maksimalna podržana CPUID funkcija veća od 3</p>
<b>Intel TurboBoost</b>	<p>Omogućuje ili onemogućuje način rada Intel TurboBoost procesora. Ova opcija je omogućena po zadanoj postavci.</p> <ul style="list-style-type: none"> <li>• <b>Omogući Intel TurboBoost</b> — omogućuje upravljačkom programu Intel TurboBoost da poboljša učinkovitost CPU ili grafičkog procesora. omogućeno po zadanoj postavci.</li> </ul>

Tablica 7. Upravljanje napajanjem

Opcija	Opis
<b>AC Recovery</b>	<p>Specificira kako računalo odgovara kad je AC napajanje uključeno nakon gubitka napajanja. Možete postaviti obnovu napajanja na:</p> <ul style="list-style-type: none"> <li>• <b>Power Off</b> (Isključeno) (zadano)</li> <li>• Uključeno</li> <li>• Zadnje stanje napajanja</li> </ul>
<b>Auto On Time</b>	<p>Omogućuje vam da odredite vrijeme u kojemu se računalo mora automatski uključiti. Opcije su:</p> <ul style="list-style-type: none"> <li>• <b>Disabled</b> (Onemogućeno) (zadano)</li> <li>• Every Day (Svaki dan)</li> <li>• Weekdays (U tjednu)</li> <li>• Odaberi dane</li> </ul>

Opcija	Opis
<b>Deep Sleep Control</b>	<p>Omogućuje vam da odredite kontrole kad je omogućeno duboko spavanje.</p> <ul style="list-style-type: none"> <li>• Disabled (Onemogućeno)</li> <li>• Omogućeno samo u S5</li> <li>• <b>Omogućeno u S4 i S5</b> Omogućeno</li> </ul>
<b>Fan Control Override</b>	<p>Kontrolira brzinu ventilatora sustava. Ova opcija je onemogućena po zadanoj postavci.</p> <ul style="list-style-type: none"> <li>• <b>Fan Control Override</b> Ova opcija je onemogućena po zadanoj postavci.</li> </ul>
<b>USB Wake Support</b>	<p>Ova opcija omogućuje vam da omogućite USB uređaje za buđenje računala iz stanja mirovanja.</p> <ul style="list-style-type: none"> <li>• <b>Omogući podršku USB podizanjem</b> - ova opcija je omogućena po zadanoj postavci.</li> </ul>
<b>Wake on LAN/WLAN</b>	<p>Omogućuje vam da uključite računalo iz isključenog stanja posebnim LAN/WLAN signalom.</p> <ul style="list-style-type: none"> <li>• <b>Disabled (Onemogućeno)</b></li> <li>• Samo LAN</li> <li>• Samo WLAN</li> <li>• LAN with PXE Boot (LAN pomoću PXE podizanja)</li> </ul> <p>Ova opcija je onemogućena po zadanoj postavci.</p>
<b>Block Sleep</b>	<p>Omogućuje vam blokiranje ulaska u stanje mirovanja (S3 stanje) u okruženju OS-a.</p> <ul style="list-style-type: none"> <li>• <b>Blokada spavanja (stanje S3)</b> - Ova opcija je onemogućena po zadanoj postavci.</li> </ul>
<b>Intel Smart Connect Technology</b>	<p>Opcija je omogućena po zadanoj postavci. Ako je opcija omogućena periodično pretražuje za najbliže bežične veze dok je računalo u stanju mirovanja. Uskladiti će e-poštu ili aplikacije društvenih medija kada su otvoreni prilikom ulaska u stanje mirovanja.</p> <ul style="list-style-type: none"> <li>• <b>Smart Connection</b></li> </ul>

Tablica 8. POST Behavior

Opcija	Opis
<b>Numlock LED</b>	<p>Omogućuje vam da omogućite tipku NumLock kod podizanja računala. Ova opcija je omogućena po zadanoj postavci.</p> <ul style="list-style-type: none"> <li>• <b>Enable Numlock LED</b></li> </ul>
<b>Keyboard Errors</b>	<p>Omogućuje vam da omogućite prijavu pogreški tipkovnice prilikom pokretanja računala. Ova opcija je omogućena po zadanoj postavci.</p> <ul style="list-style-type: none"> <li>• <b>Enable Keyboard Error Detection (Omogući detekciju pogrešaka tipkovnice)</b></li> </ul>

Opcija	Opis
<b>Fastboot</b>	Omogućuje vam da ubrzate postupak podizanja sustava zaobilazanjem nekih kompatibilnih koraka. Opcije su: <ul style="list-style-type: none"> <li>Minimalno</li> <li><b>Temeljito</b> - Ova opcija je odabrana po zadanoj postavci.</li> <li>Auto</li> </ul>

Tablica 9. Podrška virtualizaciji

Opcija	Opis
<b>Virtualization</b>	Ova opcija specificira može li monitor virtualnog stroja (VMM) iskoristiti mogućnosti dodatnog softvera koji daje tehnologija Intel Virtualization. <ul style="list-style-type: none"> <li><b>Enable Intel Virtualization Technology</b> - ova opcija omogućena je po zadanoj postavci.</li> </ul>


Tablica 10. Bežično







Opcija	Opis
<b>Wireless Device Enable</b>	Omogućuje/onemogućuje unutarnje bežične uređaje. Opcije su u WLAN/WiGIG (omogućeno po zadanoj postavci)

Tablica 11. Održavanje

Opcija	Opis
<b>Service Tag</b>	Prikazuje servisnu oznaku vašeg računala.
<b>Asset Tag</b>	Omogućuje vam da izradite oznaku sustava računala ako oznaka računala još nije postavljena. Ova opcija nije postavljena po zadanoj postavci.
<b>SERR Messages</b>	Kontrolira mehanizam SERR poruke. Ova opcija je omogućena po zadanoj postavci. Neke grafičke kartice zahtijevaju da mehanizam SERR poruka bude onemogućen. <ul style="list-style-type: none"> <li><b>Omogući SERR poruke</b></li> </ul>

Tablica 12. Stolno računalo

Opcija	Opis
<b>Server Lookup Method</b>	Određuje kako ImageServer pretražuje za adresu poslužitelja. <ul style="list-style-type: none"> <li>Statička IP-adresa</li> <li><b>DNS</b> (omogućeno kao zadana postavka)</li> </ul> <p> <b>NAPOMENA:</b> Ovo polje je relevantno samo kad je kontrola <i>Ugrađeni NIC</i> u grupi <i>Konfiguracija sustava</i> postavljena na <i>Omogućeno s ImageServer</i>.</p>
<b>Server Name</b>	Prikazuje naziv poslužitelja.



Opcija	Opis
<b>Server IP Address</b>	<p>Prikazuje primarnu statičku IP adresu ImageServera s kojim komunicira softver klijenta. Zadana IP adresa je <b>255.255.255.255</b>.</p> <p> <b>NAPOMENA:</b> Ovo polje je relevantno samo kad je kontrola <i>Ugrađeni NIC</i> u grupi <i>Konfiguracija sustava</i> postavljena na <i>Omogućeno s ImageServer</i> i kad je <i>Način traženja</i> postavljen na <i>Statička IP adresa</i>.</p>
<b>Server Port</b>	<p>Prikazuje primarni IP ulaz ImageServer, koji za komunikaciju koristi klijent. Zadani IP ulaz je <b>06910</b>.</p> <p> <b>NAPOMENA:</b> Ovo polje je relevantno samo kad je kontrola <i>Ugrađeni NIC</i> u grupi <i>Konfiguracija sustava</i> postavljena na <i>Omogućeno s ImageServer</i>.</p>
<b>Client Address Method</b>	<p>Određuje kako klijent dobiva IP adresu.</p> <ul style="list-style-type: none"> <li>• Statička IP-adresa</li> <li>• <b>DHCP</b> (omogućeno kao zadana postavka)</li> </ul> <p> <b>NAPOMENA:</b> Ovo polje je relevantno samo kad je kontrola <i>Ugrađeni NIC</i> u grupi <i>Konfiguracija sustava</i> postavljena na <i>Omogućeno s ImageServer</i>.</p>
<b>Client IP Address</b>	<p>Prikazuje statičku IP adresu klijenta. Zadana IP adresa je <b>255.255.255.255</b>.</p> <p> <b>NAPOMENA:</b> Ovo polje je relevantno samo kad je kontrola <i>Ugrađeni NIC</i> u grupi <i>Konfiguracija sustava</i> postavljena na <i>Omogućeno s ImageServer</i> i kad je <i>DHCP klijenta</i> postavljen na <i>Statička IP adresa</i>.</p>
<b>Client SubnetMask</b>	<p>Prikazuje masku pod mreže za klijenta. Zadana postavka je <b>255.255.255.255</b>.</p> <p> <b>NAPOMENA:</b> Ovo polje je relevantno samo kad je kontrola <i>Ugrađeni NIC</i> u grupi <i>Konfiguracija sustava</i> postavljena na <i>Omogućeno s ImageServer</i> i kad je <i>DHCP klijenta</i> postavljen na <i>Statička IP adresa</i>.</p>
<b>Client Gateway</b>	<p>Prikazuje IP adresu pristupnika za klijenta. Zadana IP adresa je <b>255.255.255.255</b>.</p> <p> <b>NAPOMENA:</b> Ovo polje je relevantno samo kad je kontrola <i>Ugrađeni NIC</i> u grupi <i>Konfiguracija sustava</i> postavljena na <i>Omogućeno s ImageServer</i> i kad je <i>DHCP klijenta</i> postavljen na <i>Statička IP adresa</i>.</p>
<b>DNS IP Address</b>	<p>Prikazuje DNS IP adresu klijenta. Zadana postavka je <b>255.255.255.255</b>.</p>
<b>Domain Name</b>	<p>Prikazuje naziv domene klijenta.</p>
Advanced	<p>Specificira za napredno rješavanje pogrešaka</p> <ul style="list-style-type: none"> <li>• <b>Verbose Mode</b> (Onemogućeno po zadanoj postavci)</li> </ul>

Tablica 13. Dnevnici sustava

Opcija	Opis
BIOS events	Prikazuje dnevnik događanja sustava i omogućuje vam brisanje tih dnevnika. <ul style="list-style-type: none"><li>Ispraznite dnevnik</li></ul>

## Ažuriranje BIOS-a

Preporučujemo da ažurirate BIOS (program za postavljanje sustava), kod zamijene matične ploče ili ako je ažuriranje odstupno. Za prijenosna računala osigurajte da je baterija potpuno napunjena i priključena na utičnicu

- Ponovno pokrenite računalo.
- Idite na [dell.com/support](https://dell.com/support).
- Upišite **Servisnu oznaku** ili **Kôd za brzu uslugu** i kliknite na **Pošalji**.
  -  **NAPOMENA:** Za lociranje servisne oznake kliknite na **Gdje je moja servisna oznaka?**
  -  **NAPOMENA:** Ako ne možete pronaći servisnu oznaku, kliknite na **Detektiraj servisnu oznaku**. Nastavite s uputama na zaslonu.
- Ako ne možete locirati ili pronaći servisnu oznaku, kliknite na Kategorije proizvoda u vašem računalo.
- Odaberite **Vrstu proizvoda** iz popisa.
- Odaberite model računala i pojavljuje se stranica **Podrška proizvodu**.
- Kliknite na **Dohvati upravljačke programe** i kliknite na **Prikaži sve upravljačke programe**. Otvaraju se upravljački programi i stranica za preuzimanje.
- Na zaslonu Upravljački programi i preuzimanja, pod padajućim popisom **Operacijski sustav**, odaberite **BIOS**.
- Identificirajte najnoviju datoteku BIOS-a i kliknite na **Preuzmi datoteku**.

Možete analizirati koje upravljačke programe je potrebno ažurirati. Za svoj proizvod kliknite na **Analiziraj sustav za ažuriranja** i slijedite upute na zaslonu.
- Odaberite željeni način preuzimanja u **Molimo odaberite način preuzimanja u nastavku**; kliknite na **Preuzmi datoteku**.

Prikazuje se prozor **Preuzmi datoteku**.
- Za spremanje datoteke na radnu površinu kliknite na **Spremi**.
- Za instalaciju ažuriranih BIOS postavki na vašem računalo kliknite na **Pokreni**.

Slijedite upute na zaslonu.


## Zaporka sustava i postavljanje

Možete izraditi zaporku sustava i zaporku za postavljanje kako biste osigurali računalo.

Vrsta zaporka	Opis
Zaporka sustava	Zaporka koju morate upisati za prijavu u sustav.
Zaporka za postavljanje	Zaporka koju morate unijeti za pristup i vršenje promjena u postavkama BIOS-a računala.


 **OPREZ:** Značajka zaporkke omogućuje osnovnu razinu sigurnosti za podatke na vašem računalu.

 **OPREZ:** Svatko može pristupiti podacima spremjenim na vašem računalu ako nisu zaključani i ostavljeni bez nadzora.

 **NAPOMENA:** Vaše računalo isporučeno je s onemogućenom zaporkom sustava i postavljanja.

## Pridruživanje zaporkke sustava i zaporkke za postavljanje

Možete pridružiti novu **Zaporkku sustava** i/ili **Postaviti zaporkku** ili promijeniti postojeću **Zaporkku sustava** i/ili samo **Postaviti zaporkku** kada je **Status zaporkke Otključan**. Ako je status zaporkke **Zaključano**, ne možete promijeniti zaporkku sustava.

 **NAPOMENA:** Ako je prenosnik zaporkke onemogućen, postojeća zaporkka sustava i postavljanje zaporkke je obrisano i ne trebate pružati zaporkku sustava za prijavu u računalo.

Za ulaz u program za postavljanje sustava pritisnite <F2> odmah nakon uključivanja ili ponovnog podizanja sustava.

1. U zaslonu **BIOS sustava** ili **Program za postavljanje sustava**, odaberite **Sigurnost sustava** i pritisnite <Enter>.

Prikazuje se zaslon **Sigurnost sustava**.

2. U zaslonu **Sigurnost sustava** potvrdite da je **Status zaporkke Otključano**.

3. Odaberite **Zaporkka sustava**, upišite zaporkku sustava i pritisnite <Enter> ili <Tab>.

Koristite sljedeće upute za pridruživanje zaporkke sustava:

- Zaporkka može imati da 32 znamenke.
- Zaporkka može sadržavati brojeve od 0 do 9.
- Važe se samo mala slova, velika slova nisu dopuštena.
- Dopuštene su samo sljedeće posebne znamenke: razmak, ("), (+), (,), (-), (.), (/), (:), (|), (\), (|), (').

Ponovno unesite zaporkku sustava kad se to od vas traži.

4. Upišite zaporkku sustava koju ste ranije upisali i kliknite na **U redu**.

5. Odaberite **Zaporkka sustava**, upišite zaporkku sustava i pritisnite <Enter> ili <Tab>.

Poruka od vas traži da ponovno upišete zaporkku postavljanja.

6. Upišite zaporkku postavljanja koju ste ranije upisali i kliknite na **U redu**.

7. Pritisnite <Esc> i poruka od vas traži da spremite promjene.

8. Pritisnite <Y> za spremanje promjena.

Računalo se ponovno pokreće.


## Brisanje ili promjena postojeće zaporkke sustava i/ili postavljanja

Osigurajte da je **Status zaporkke** Otključano (u programu za postavljanje sustava) prije pokušaja brisanja ili promjene postojeće zaporkke sustava i/ili postavljanja. Ne možete obrisati ili promijeniti postojeću zaporkku sustava ili postavljanja, ako je **Status zaporkke** zaključano.


Za ulaz u program za postavljanje sustava pritisnite <F2> odmah nakon uključivanja ili ponovnog podizanja sustava.

1. U zaslonu **BIOS sustava** ili **Program za postavljanje sustava**, odaberite **Sigurnost sustava** i pritisnite <Enter>.

Prikazuje se zaslon **Sigurnost sustava**.

2. U zaslonu **Sigurnost sustava** potvrdite da je **Status zaporke Otključano**.
3. Odaberite **Zaporku sustava**, dodajte ili obrišite postojeću zaporku sustava i pritisnite <Enter> ili <Tab>.
4. Odaberite **Zaporku postavljanja**, dodajte ili obrišite postojeću zaporku postavljanja i pritisnite <Enter> ili <Tab>.  
 **NAPOMENA:** Ako mijenjate zaporku sustava i/ili postavljanja, ponovno unesite novu zaporku kad se od vas to traži. Ako brišete zaporku sustava i/ili postavljanja potvrdite brisanje kad se promiče.
5. Pritisnite <Esc> i poruka od vas traži da spremite promjene.
6. Pritisnite <Y> za spremanje promjena i izlaz iz programa za postavljanje sustava.  
Računalo se ponovno pokreće.

## Tehničke specifikacije

 **NAPOMENA:** Ponude mogu varirati ovisno o regiji. Sljedeće specifikacije obuhvaćaju samo ono što se prema zakonu mora isporučiti s vašim računalom. Za više informacija vezano za konfiguraciju vašeg računala kliknite na **Pomoć i podrška** u operativnom sustavu Windows i odaberite opciju za pregled informacija o računalu.

**Tablica 14. System Information**

Značajka	Specifikacija
Vrsta procesora	<ul style="list-style-type: none"> <li>Intel Core i3/i5 series</li> <li>Intel Celeron Dual Core</li> <li>Intel Pentium Dual Core</li> </ul>
Ukupno predmemorije	do 6 MB predmemorije ovisno o tipu procesora
Set čipova	Set čipova Intel H81

**Tablica 15. Memorija**

Značajka	Specifikacija
Tip	do 1600 MHz, bez međuspremnik koji nisu ECC, konfiguracija dvostrukog-kanala DDR3
Priključci	dva utora dostupna iznutra za DDR3 SODIMM
Kapacitet	2 GB, 4 GB i 8 GB
Minimalno memorije	2 GB
Maksimalno memorije	16 GB

**Tablica 16. Video**

Značajka	Specifikacija
Video kontroler:	
Integrirana	<ul style="list-style-type: none"> <li>Integrirana Intel HD Graphics 4600 - Intel Core i5</li> <li>Integrirana Intel HD Graphics 4400 - Intel Core i3</li> <li>Integrirana Intel HD Graphics - Intel Pentium/ Celeron s dvostrukom jezgrom</li> </ul>
Diskrete	AMD Radeon R5 A240
Video memorija:	
Integrirana	Zajednička memorija

Značajka	Specifikacija
Diskrete	1 GB DDR3

**Tablica 17. Audio**

Značajka	Specifikacija
Kontroler	ALC3661-CG (Realtek)
Zvučnik	jedan od 4-ohma, 2 W AVG zvučnika s 2,5 W Peak
Unutarnje pojačalo za zvučnik	do 6 W po kanalu
Unutarnja podrška za mikrofon	jednostruki digitalni mikrofon
Kontrola glasnoće	Tipke za pojačavanje/smanjenje glasnoće (samo Windows 7), izbornici programa i tipke za kontrolu multimedija na tipkovnici

**Tablica 18. Komunikacije**

Značajka	Specifikacija
Mrežni adapter	10/100/1000 Mbps Ethernet LAN na matičnoj ploči
Bežično	polu mini-kartica <ul style="list-style-type: none"> <li>• Wi-Fi 7260 agn/ac</li> </ul>

**Tablica 19. Kartice**

Značajka	Specifikacija
M.2	jedan

**Tablica 20. Zasloni**

Značajka	Specifikacija
Tip	19,5 inča HD+ WLED
Maksimalna razlučivost	1600 x 900
Učestalost osvježavanja	60 Hz
Radni kut	170° (vodoravno) / 160° (okomito)
Gustoća piksela	0,27 mm
Dimenzije:	
Visina	236,30 mm (9,30 inča)
Širina	433,90 mm (17,08 inča)
Dijagonalno	495,30 mm (19,50 inča)


**Tablica 21. Drives**

Značajka	Specifikacija
Tvrđi pogon	jedan 2,5-inčni SATA pogon
Optički pogon (opcionalno)	jedan DVD-ROM, DVD+/- RW

**Tablica 22. Ulazi i priključci**

Značajka	Specifikacija
Audio:	jedna univerzalna audio utičnica/ulaz
Mrežni adapter	jedan RJ45 priključak
USB 2.0	četiri priključka u stražnjoj ploči
USB 3.0	dva priključka u bočnoj ploči
Čitač medijskih kartica	Jedan utor za 4-u-1

**Tablica 23. Napajanje**

Značajka	Specifikacija
Tip	180 W
Frekvencija	50 Hz - 60 Hz
Napon	od 100 VAC do 240 VAC
Nominalni izlazni napon	19,50 VDC
Ulazna struja	2,9 A maksimum
Izlazna struja	+12,0 V izlaz (+12VA – 10A & +12VB – 14,5A)
	 <b>NAPOMENA:</b> +12VB mjereno na 0,4 A kada je u stanju čejanja.
Dimenzije:	
Visina	30,00 mm (1,18 inča)
Širina	76,20 mm (3,00 inča)
Dubina	155,00 mm (6,10 inča)
Težina	0,58 kg (1,28 lb)
Raspon temperatura:	
Radno	od 0°C do 35°C (od 30°F do 95°F)
Skladištenje	od -40°C do 70°C (od -40°F do 158°F)
Baterija na matičnoj ploči	Litij-ionska baterija na matičnoj ploči 3 V CR2032

**Tablica 24. Kamera (opcionalno)**

Značajka	Specifikacija
Rezolucija slike	0,92 megapiksela
Video rezolucija	720p @ 30 FPS HD
Dijagonalni kut gledanja	74 stupnja

**Tablica 25. Postolje**

Značajka	Specifikacija
Naginjanje	od -5 stupnjeva do 30 stupnjeva

**Tablica 26. Fizičke dimenzije**

Značajka	Bez postolja	S postoljem
Širina	489,92 mm (19,29 inča)	489,92 mm (19,29 inča)
Visina	328,84 mm (12,95 inča)	385,58 mm (15,18 inča)
Dubina:		
bez dodira	67,62 mm (2,66 inča)	204,58 mm (8,05 inča)
dodir	66,72 mm (2,63 inča)	204,97 mm (8,07 inča)
Težina:		
bez dodira	od 4,18 kg do 4,37 kg (9,21 lb – 9,63 lb)	od 5,68 kg do 5,87 kg (12,52 lb – 12,94 lb)
dodir	od 4,87 kg do 5,06 kg (10,74 lb – 11,15 lb)	od 6,37 kg do 6,56 kg (14,04 lb – 14,46 lb)
Postolje (širina x dubina)	200,00 mm (7,87 inča) x 200,00 mm (7,87 inča)	



**NAPOMENA:** Težina vašeg računala može se razlikovati ovisno o naručenoj konfiguraciji i tvorničkoj varijabilnosti.

**Tablica 27. Kontrole i svjetla**

Značajka	Specifikacija
Svjetlo gumba za uključivanje/isključivanje	bijelo svjetlo – puno bijelo svjetlo naznačuje da je uključeno napajanje; treperavo bijelo svjetlo naznačuje da je računalo u stanju mirovanja.
Svjetlo aktivnosti tvrdog pogona	bijelo svjetlo – treperenje bijelog svjetla naznačuje da računalo čita podatke s tvrdog pogona ili ih zapisuje na njega.
LED žarulja kamere	Bijelo svjetlo – puno bijelo svjetlo naznačuje da je kamera uključena.


Značajka	Specifikacija
Stražnja ploča:	
Svjetlo za označavanje integriteta veze na integriranom mrežnom adapteru:	<p>zeleno – dobra veza od 10 Mbps između mreže i računala.</p> <p>zeleno – dobra veza od 100 Mbps između mreže i računala.</p> <p>narančasto – dobra veza od 1000 Mbps između mreže i računala.</p> <p>isključeno (nema svjetla) – računalo ne prepoznaje fizičku vezu s mrežom.</p>
Svjetlo za označavanje aktivnosti mreže na integriranom mrežnom adapteru	žuto svjetlo – treperavo žuto svjetlo označava postojanje mrežne aktivnosti.
Dijagnostičko svjetlo napajanja	Zeleno svjetlo – napajanje je uključeno i radi. Kabel za napajanje mora biti uključen u priključak za napajanje (na stražnjem dijelu računala) i u zidnu utičnicu.

**Tablica 28. Okružje**

Značajka	Specifikacija
Raspon temperatura:	
Radno	od 5 °C do 35 °C (od 41 °F do 95 °F)
Skladištenje	od –40 °C do 65 °C (od –40 °F do 149 °F)
Relativna vlažnost (maksimalno):	
Radno	od 10% do 90% (bez kondenzacije)
Skladištenje	od 10% do 95% (bez kondenzacije)
Maksimalne vibracije:	
Radno	0,66 GRMS
Skladištenje	1,30 GRMS
Maksimalno tresenje:	
Radno	110 G
Skladištenje	160 G
Nadmorska visina:	
Radno	od –15,20 m do 3048 m (od –50 do 10.000 stopa)
Skladištenje	od –15,20 m do 10.668 m (od –50 do 35.000 stopa)
Razina onečišćenja zraka	G2 ili niža, kao što je definirano u ANSI/ISA-S71.04-1985

# Kontaktiranje tvrtke Dell

## Kontaktiranje tvrtke Dell

 **NAPOMENA:** Ako nemate aktivnu vezu s internetom, podatke za kontakt možete naći na računu kojeg ste dobili prilikom kupnje proizvoda, otpremnici, računu ili katalogu proizvoda tvrtke Dell.

Tvrtka Dell pruža nekoliko opcija za podršku i uslugu kojima možete pristupiti putem interneta ili telefona. Njihova dostupnost ovisi o državi i proizvodu, stoga neke usluge možda neće biti dostupne u vašoj regiji. Ako se želite obratiti tvrtki Dell u vezi prodaje, tehničke podrške ili problema oko korisničke podrške:

1. Posjetite **dell.com/support**
2. Odaberite kategoriju podrške.
3. Odaberite vašu zemlju ili regiju iz padajućeg izbornika Odaberite zemlju/regiju koji se nalazi na vrhu stranice.
4. Odaberite odgovarajući uslugu ili vezu za podršku na temelju vaših potreba.